

SIVILAŞTIRILMIŞ PETROL GAZLARI (LPG) PİYASASI EĞİTİM VE SORUMLU MÜDÜR YÖNETMELİĞİ VE 2025 YILI UYGULAMA ESASLARI

SORUMLU MÜDÜR BELGELERİ MEVCUT DURUM, BELGE BAŞVURULARI, SÖZLEŞMELER VE YETKİLENDİRME KRİTERLERİ

1. Yönetmeliğin 13. maddesi gereğince Sorumlu Müdür olarak anılacak kişi en fazla bir (1) Dolum Tesisi veya aynı il sınırları içerisinde en fazla üç (3) Otogaz İstasyonu'nda görev yapabilecektir.
2. Yapılacak başvurularda Yönetmeliğin 19. maddesi gereğince, Sorumlu Müdürlük Sözleşmelerinde, sözleşme süresinin en fazla beş (5) yıl süreyle yapılmış olması koşulu aranacaktır. LPG Dolum Tesisleri Sorumlu Müdür Belgesi veya LPG Otogaz İstasyonları Sorumlu Müdür Belgesi, sorumlu müdür sertifikasının (Eğitim Sertifikası) kalan süresini geçmemek kaydıyla, sorumlu müdür sözleşmesinde belirtilen süre için düzenlenir.
3. Odalar tarafından Sorumlu Müdür Belgesi verilen sorumlu müdürlerin takibi TMMOB Belge Yönetim Sistemi (<http://belgekontrol.tmmob.org.tr>) aracılığıyla sağlanacaktır.
4. LPG Piyasası Sorumlu Müdürlük Eğitimleri konusunda; LPG Dolum Tesisi Sorumlu Müdür, Mühendisler için LPG Otogaz İstasyonu Sorumlu Müdür, Mühendis olmayanlar için LPG Otogaz İstasyonu Sorumlu Müdür ve A Sınıfı İş Güvenliği Uzmanları için LPG Otogaz İstasyonu Sorumlu Müdür olmak üzere dört (4) ayrı eğitim düzenlenecektir. Başvurularda katılacak olanlardan "**Sivilaştırılmış Petrol Gazları (LPG) Piyasası Eğitim ve Sorumlu Müdür Yönetmeliği'nin**" 14. maddesindeki hususlar aranacaktır.
5. Sorumlu Müdür Sertifikası ve Belgesinin Düzenlenmesi ve İptal edilmesi
 - a) Odalar tarafından düzenlenen sorumlu müdürlük eğitimleri sonucu, Sorumlu Müdür Sertifikası alınmasını müteakip, sorumlu müdür sözleşmesinin imzalanmasından itibaren 10 iş günü içerisinde sorumlu müdürün LPG Dolum Tesisleri Sorumlu Müdür Belgesinin veya LPG Otogaz İstasyonları Sorumlu Müdür Belgesinin düzenlenmesi amacıyla TMMOB'a bağlı yetkili meslek odasına başvurması ve bu belgenin düzenlenmesini talep etmesi zorunludur. Aksi halde sorumlu müdür sözleşmesi imzalanmamış sayılır. Lisans sahibi de süresi içinde sorumlu müdürün bu başvuruyu yapmasını sağlamakla yükümlüdür.
 - b) Sorumlu müdür sözleşmesinin herhangi bir nedenle sona ermesi halinde lisans sahibi veya sorumlu müdür, sorumlu müdür sözleşmesinin sona ermesinden itibaren 10 iş günü içerisinde durumu TMMOB'a bağlı yetkili meslek odasına bildirmek ve LPG Dolum Tesisleri Sorumlu Müdür Belgesinin veya LPG Otogaz İstasyonları Sorumlu Müdür Belgesinin iptalini talep etmek zorundadır. Sorumlu müdür sertifikasının herhangi bir nedenle iptal edilmesi halinde, ilgili LPG Dolum Tesisleri Sorumlu Müdür Belgesi veya LPG Otogaz İstasyonları Sorumlu Müdür Belgesi de iptal edilir.
6. Lisans **sahibi** gerçek kişiler, kendi lisanslı tesislerinde sorumlu müdürlük görevinde bulunamazlar.
7. Sorumlu Müdür Belgesi verilirken;
 - a) İlk başvurularda gerekli evraklar;
 - i. Başvuru formu (**EK-1**)
 - ii. LPG Otogaz İstasyonu/Dolum Tesisi Sorumlu Müdür Eğitim Sertifikası
 - iii. Sözleşme (Sözleşmelerde noter onayı veya damga vergisi makbuzu şartı aranmayacaktır) (**EK-2**)
 - iv. 1 adet fotoğraf (**Gerekli ise**)
 - v. TMMOB tarafından belirlenen belge ücreti

Sorumlu müdür sözleşmesinin, sorumlu müdür sertifikasının kalan süresinden daha önce herhangi bir sebeple feshedilmesi halinde, sorumlu müdür belge ücretinde geri ödeme yapılmayacaktır.

- vi. Oda üyesi olanlar için Oda kimlik belgesi. Oda üyesi olmayanlar için Ön lisans ve/veya Lisans Diploma veya denklik belgesi ile Yüksek Lisans Belge aslı ile birlikte onaylı fotokopisi
 - vii. Dolum Tesisi/Otogaz istasyonuna ait “LPG Dağıtıcı / LPG Otogaz Bayilik Lisansı” fotokopisi (yeni açılan firmalar hariç)
 - viii. Yeni açılan firmalar için “LPG Dağıtıcı / LPG Otogaz Bayilik Lisansı” alındıktan sonra en geç bir ay içinde teslim edileceğine dair taahhütname (**EK-18**) ve İşyeri Açma ve Çalışma Ruhsatı
 - ix. LPG Dolum Tesisi/Otogaz İstasyonu Sorumlu Müdürünün, SGK primleri, serbest meslek makbuzu veya faturaların yatırılması/kesilmesi işlemi gereklidir ve lisans sahibi ile sorumlu müdür bu sürecin takibinden doğrudan sorumludur.
 - x. 2025 Yılı Uygulama Esaslarında hüküm bulunmayan konularda 4857 sayılı İş Kanunu ve ilgili diğer mevzuat hükümleri geçerlidir.
- b) Belge yenilemelerinde gerekli evraklar;
- Belge aslı
 - Yenileme dilekçesi
 - Eğitim sertifikası fotokopisi
 - Belge yenileme ücreti
- c) Belge iptalleri için gerekli evraklar;
- Belge aslı
 - İptal dilekçesi
- d) Belge kaybolması durumunda iptaller için gerekli evraklar;
- Kayıp dilekçesi
- e) Sözleşmede dikkat edilmesi gereken hususlar;
- **LPG Dağıtıcı / LPG Otogaz Bayilik Lisansı** bulunmayan firmanın merkez ve istasyon adresleri birbirine karıştırılmamalı, sorumlu müdürün görev yapacağı istasyon unvan ve adres bilgisi **LPG İstasyonu için İşyeri Açma ve Çalışma Ruhsatı baz alınarak** sözleşmeye net bir şekilde yazılmalıdır.
- f) Otogaz İstasyonları ile yapılacak sözleşmelerin TMMOB’ nin 16.02.2013 tarih ve 168 nolu kararı “EPDK tarafından Resmi Gazete’ de yayımlanan LPG Eğitim ve Sorumlu Müdür Yönetmeliği kapsamında; Otogaz İstasyonu ve Dolum Tesislerinde çalışacak sorumlu müdürler için LPG Çalışma Grubu tarafından hazırlanan tip sözleşmelerin uygunluğuna,” gereğince **EK-2’de** verilen sözleşme örneğine uygun olarak yapılacak olup **sözleşmelerde noter tasdiki veya Damga Vergisi makbuzu aranmayacaktır. Ancak ilgili husus LPG Sorumlu Müdür Sözleşmesi taraflarının takdirine bırakılmaktadır. Ayrıca örnek sözleşmede yer alan hususlar dışında taraflarca belirlenecek ilave koşul ve uygulamalar var ise sözleşmede ayrıca “Çeşitli Konular” başlığı altında belirtilecektir.**
- g) Üyelerimizin istifa ve sözleşme fesihleri ise “Sıvılaştırılmış Petrol Gazları (LPG) Piyasası Eğitim ve Sorumlu Müdür Yönetmeliği” nin “Sorumlu müdür sözleşmesinin yapılması ve sona ermesi” başlıklı 19. Madde hükümlerine göre yapılmalı ve bu konuda üyeler mutlaka bilgilendirilmelidir.
- h) Yeni sözleşmelere uygun firma kayıtlarının da tutulabilmesi için “Lisans No” ifadesi konulmuş olup başvurularda mutlaka firma tarafından doldurulmuş olarak Yetkili Meslek Odasına sunulacaktır. Yeni sözleşmelerde (referans sözleşme örneği) Lisans No, firma adı ve unvanının; başvuru esnasında evrak kaydı yapan personel tarafından EPDK’nın web sayfası aracılığıyla (LPG Piyasası Lisansları bölümünden) kontrol edildikten sonra onaylanmalıdır.
- i) Sorumlu müdür sözleşmesinin yazılı olarak yapılması zorunludur. Sözleşme süresi, çalışma saatleri ve ilgili mevzuata aykırı olmamak üzere sorumlu müdürün hak, yetki, yükümlülük ve

sorumluluklarının neler olduđu hususları sözleşmede açıkça düzenlenir. Sorumlu müdürün ilgili mevzuatta tanımlanan hak, yetki, yükümlülük ve sorumlulukları sözleşme ile daraltılamaz. Sözleşme süresi beş yıldan çok olamaz.

- j) LPG Otogaz istasyonu Sorumlu Müdürlük başvurularında, Otogaz istasyonunun bulunduğu ilin, sorumlu müdürün ikamet ettiği il sınırları ya da bağlı bulunduğu Şube kapsamı içerisinde olması veya komşu bir ilde olması gibi bir şart aranmayacaktır. Ancak LPG Dolum Tesislerinde sorumlu müdür olarak görev yapan üyelerin dolum tesisinin bulunduğu ilin bağlı olduğu Şube'ye üye olması gerekmektedir. Sorumlu Müdür LPG Dolum Tesisinin bulunduğu ilde veya komşu ilde ikamet etmelidir.
- k) Tüm belgelendirme işlemleri Oda Merkezlerince yapılacağı için Yenileme, Fesih veya Yeni Sorumlu Müdür atamaları ile ilgili başvurular herhangi bir Şubeden de yapılabilecektir.
- l) Sorumlu müdür eğitimleri TMMOB'a bağlı Odalar tarafından düzenlenecektir. Eğitimler uzmanlığı TMMOB tarafından kabul edilen ve Odalarca yetkilendirilecek eğitimler tarafından yürütülecektir.
- m) Eğitimler TMMOB tarafından yayınlanan belgelendirme şartnamesine uygun olarak düzenlenecektir.
- n) Sorumlu müdür, LPG yetkili teknik personel ve LPG yetkili işletme personeli eğitimleri **“Odaların Şubesinin Bulunduğu Her İilde Yılda Altı Defadan Az Olmamak Üzere ilgili odalar tarafından”** yıllık olarak planlanacaktır. Şubelerce planlanan eğitimler her yıl Aralık ayının 15'ine kadar Oda merkezine elektronik ortamda gönderilecek olup Oda merkezince Ocak ayında ilan edilecektir. **“Asgari beş kişilik talep olmaması durumunda eğitim açılması eğitimi düzenleyecek olan TMMOB'a bağlı odaların takdirine bağlıdır.”**
- o) Sorumlu müdür, LPG yetkili teknik personel ve LPG yetkili işletme personeli eğitimleri **EK-19**

SINAV ŞARTNAMESİ

A. Sıvılaştırılmış Petrol Gazları (LPG) Piyasası Eğitim ve Sorumlu Müdür Yönetmeliğinin 14/a maddesi gereğince Dolum Tesisinde görev yapacak olanlar;

- 3 günlük LPG Otogaz İstasyonları Sorumlu Müdür Eğitimine katılıp, sertifika alacaklar,
- LPG Otogaz İstasyonları Sorumlu Müdür Eğitiminden başarılı olanlar 1 günlük ek LPG Dolum Tesisleri ve Otogaz İstasyonları Sorumlu Müdür Eğitimine devam ederek, sınavdan başarılı oldukları takdirde hem Dolum Tesisinde hem de Otogaz İstasyonunda Sorumlu Müdürlük yapabilecekleri LPG Dolum Tesisleri ve Otogaz İstasyonları Sorumlu Müdür Eğitim Sertifikası alacaklardır.

EK-4 LPG Dolum Tesisleri ve Otogaz İstasyonları Sorumlu Müdür Belgelendirme Şartnamesi

B. Sıvılaştırılmış Petrol Gazları (LPG) Piyasası Eğitim ve Sorumlu Müdür Yönetmeliğinin 14/b maddesi gereğince Otogaz İstasyonunda görev yapacak olanlar;

- Mühendisler için 3 günlük LPG Otogaz İstasyonları Sorumlu Müdür Eğitimine katılıp, sınavdan başarılı oldukları takdirde Otogaz İstasyonunda Sorumlu Müdürlük yapabilecekleri LPG Otogaz İstasyonları Sorumlu Müdür Eğitim Sertifikası alacaklardır.

EK-5 Mühendisler için LPG Otogaz İstasyonları Sorumlu Müdür Belgelendirme Şartnamesi

- Mühendis olmayanlar için 5 günlük LPG Otogaz İstasyonları Sorumlu Müdür Eğitimine katılıp, sınavdan başarılı oldukları takdirde Otogaz İstasyonunda Sorumlu Müdürlük yapabilecekleri LPG Otogaz İstasyonları Sorumlu Müdür Eğitim Sertifikası alacaklardır.

EK-6 Mühendis olmayanlar için LPG Otogaz İstasyonları Sorumlu Müdür Belgelendirme Şartnamesi

C. Sıvılaştırılmış Petrol Gazları (LPG) Piyasası Eğitim ve Sorumlu Müdür Yönetmeliğinin 14 (2) Maddesi gereğince Otogaz İstasyonunda görev yapacak olanlar;

- A Sınıfı İş Güvenliği Uzmanları için 2 günlük LPG Otogaz İstasyonları Sorumlu Müdür Eğitimine katılıp, sınavdan başarılı oldukları takdirde Otogaz İstasyonunda Sorumlu Müdürlük yapabilecekleri LPG Otogaz İstasyonları Sorumlu Müdür Eğitim Sertifikası alacaklardır.

EK-7 A sınıfı İş Güvenliği Uzmanları için LPG Otogaz İstasyonları Sorumlu Müdür Belgelendirme Şartnamesi

EĞİTİM VE BELGELENDİRME

Sıvılaştırılmış Petrol Gazları (LPG) Piyasası Eğitim ve Sorumlu Müdür Yönetmeliği ile birlikte Dolum Tesisleri ve Otogaz İstasyonlarında Sorumlu Müdür görevi yapacak olan meslek disiplinleri yeniden tariflenmiştir. Yönetmeliğin 14. maddesinde belirtilen;

MADDE 14 – (1) Sorumlu müdür olacak kişilerde;

a) Dolum tesisleri için; çevre, elektrik, elektronik, elektrik ve elektronik, endüstri, enerji sistemleri, kimya, makine, inşaat, mekatronik, petrol ve doğalgaz mühendislik fakültelerinden veya fakültelerin kimya bölümünden veya bunlara denkliği Yükseköğretim Kurulu tarafından kabul edilen yurt içi veya yurt dışındaki yükseköğretim kurumlarından mezun olmak veya diğer bölümlerden mezun olmakla beraber çevre, elektrik, elektronik, elektrik ve elektronik, endüstri, enerji sistemleri, inşaat, kimya, makine, mekatronik veya petrol ve doğalgaz mühendisliği veya kimya dalında en az yüksek lisans yapmış olmak,

b) Otogaz istasyonları için; meslek yüksekokullarının kimya teknolojisi, elektronik teknolojisi, makine, mekatronik, elektrik, enerji tesisleri işletmeciliği, doğalgaz ve tesisatı teknolojisi, gaz ve tesisatı teknolojisi, rafineri ve petro-kimya teknolojisi programlarından veya teknoloji veya mühendislik fakültelerinden veya bunlara denkliği Yükseköğretim Kurulu tarafından kabul edilen yurt içi veya yurt dışındaki yükseköğretim kurumlarından mezun olmak veya 6269 sayılı Kimyagerlik ve Kimya Mühendisliği Hakkında Kanun kapsamında kimyager unvanını almış olmak veya diğer bölümlerden mezun olmakla beraber çevre, elektrik, elektronik, elektrik ve elektronik, endüstri, enerji sistemleri, inşaat, kimya, makine, mekatronik, petrol ve doğalgaz mühendisliği veya kimya dalında en az yüksek lisans yapmış olmak,

c) İlgili mevzuatta öngörülen eğitimi başarıyla bitirmek,

ç) Sorumlu müdür sertifikası sahibi olmak,

d) Görevin gereklerini yerine getirmesini engelleyecek sağlık engeli bulunmamak,

.....
şartları aranır

.....

(2) A sınıfı iş güvenliği uzmanlığı belgesi sahibi kişiler, sorumlu müdür sertifikası alarak ve sorumlu müdür sözleşmesi imzalayarak LPG otogaz istasyonlarında sorumlu müdür olarak görev alabilirler. Bu kişilere ilişkin eğitim ve belgelendirme esasları her yıl genel uygulama esasları ile belirlenir ve bu kişiler için bu maddenin birinci fıkrasının (b) bendinde düzenlenen öğrenim şartı aranmaz”

şeklindedir. Katılımcıların gerek mesleki farklılıkları gerekse mesleki yeterliliklerinde farklılıklar dolayısı ile sorumlu müdür eğitim ve yetkilendirilme koşulları dörde ayrılmıştır. Bu nedenle:

- A. **LPG Dolu Tesisleri ve Otogaz İstasyonları Sorumlu Müdür Eğitimi**
EK-8 Dolu Tesisleri Sorumlu Müdür Eğitim Müfredatı
- B. **Mühendisler için LPG Otogaz İstasyonları Sorumlu Müdür Eğitimi**
EK-9 Mühendisler için LPG Otogaz İstasyonları Sorumlu Müdür Eğitim Müfredatı
- C. **Mühendis Olmayanlar için LPG Otogaz İstasyonları Sorumlu Müdür Eğitimi**
EK-10 Mühendis olmayanlar için LPG Otogaz İstasyonları Sorumlu Müdür Eğitim Müfredatı
- D. **A Sınıfı İş Güvenliği Uzmanları için LPG Otogaz İstasyonları Sorumlu Müdür Eğitimi**
EK-11 A Sınıfı İş Güvenliği Uzmanları için LPG Otogaz İstasyonları Sorumlu Müdür Eğitim Müfredatı

olmak üzere 4 farklı eğitim düzenlenecektir.

Eğitimde başarılı olanlara eğitim konularına göre;

- A. **LPG Dolu Tesisleri ve Otogaz İstasyonları Sorumlu Müdür Eğitim Sertifikası (EK-12A/B),**
B. **Mühendisler için LPG Otogaz İstasyonları Sorumlu Müdür Eğitim Sertifikası (EK-13A/B),**
C. **Mühendis Olmayanlar için LPG Otogaz İstasyonları Sorumlu Müdür Eğitim Sertifikası (EK-14),**
D. **A Sınıfı İş Güvenliği Uzmanları için LPG Otogaz İstasyonları Sorumlu Müdür Eğitim Sertifikası (EK-15A/B)**
düzenlenecektir.

Gerekli şartları (istasyonla yapılan sözleşme vb) sağlayarak sorumlu müdürlük yapmak üzere başvuran sorumlu müdür sertifikası sahiplerine;

- A. **LPG Dolu Tesisi Sorumlu Müdür Belgesi (EK-16A/B),**
B. **LPG Otogaz İstasyonu Sorumlu Müdür Belgesi (EK-17A/B)**
düzenlenecektir.

EĞİTİM, BAŞVURU VE BELGELENDİRME KRİTERLERİ

A. Dolu Tesisleri ve Otogaz İstasyonları Eğitim Başvuruları:

- *Çevre, elektrik, elektronik, elektrik ve elektronik, endüstri, enerji sistemleri, kimya, makine, inşaat, mekatronik, petrol ve doğalgaz mühendislik fakültelerinden veya fakültelerin kimya bölümünden veya bunlara denkliği Yükseköğretim Kurulu tarafından kabul edilen yurt içi veya yurt dışındaki yükseköğretim kurumlarından mezun olmak*
- *Diğer bölümlerden mezun olmakla beraber çevre, elektrik, elektronik, elektrik ve elektronik, endüstri, enerji sistemleri, inşaat, kimya, makine, mekatronik veya petrol ve doğalgaz mühendisliği veya kimya dalında en az yüksek lisans yapmış olmak,*
koşulunu sağlayanların eğitim başvuruları kabul edilecektir.

Belgelendirme:

- Eğitimde başarılı olanlara “**LPG Dolu Tesisleri ve Otogaz İstasyonları Sorumlu Müdür Eğitim Sertifikası**” düzenlenir
- Sorumlu Müdür Eğitim Sertifikasının geçerlilik süresi beş yıldır.
- Sertifika ve dolu tesisine ait olan Sözleşme ile ilgili Odalara yapılan başvurularda sorumlu müdür ataması yapılarak dolu tesisine ait bilgileri içeren “**LPG Dolu Tesisi Sorumlu Müdür Belgesi**” düzenlenir. Belge eğitim sertifikasının kalan süresini geçmemek kaydıyla, sorumlu müdür sözleşmesinde belirtilen

süre için düzenlenir ve Odalarca yapılacak kontrollerden sonra yeni yapılacak sözleşmeye bağlı olarak yenilenir.

B. Mühendisler için Otogaz İstasyonları Eğitim Başvuruları:

- *Teknoloji veya mühendislik fakültelerinden veya bunlara denkliği Yükseköğretim Kurulu tarafından kabul edilen yurt içi veya yurt dışındaki yükseköğretim kurumlarından mezun olmak* koşulunu sağlayanların eğitim başvuruları kabul edilecektir.

Belgelendirme:

- Eğitimde başarılı olanlara “**LPG Otogaz İstasyonları Sorumlu Müdür Eğitim Sertifikası**” düzenlenir,
- Sorumlu Müdür Eğitim Sertifikasının geçerlilik süresi beş yıldır.
- Sertifika ve istasyona ait olan Sözleşme ile Odalara yapılan başvurularda sorumlu müdür ataması yapılarak istasyona ait bilgileri içeren “**LPG Otogaz İstasyonu Sorumlu Müdür Belgesi**” düzenlenecektir. Belge eğitim sertifikasının kalan süresini geçmemek kaydıyla, sorumlu müdür sözleşmesinde belirtilen süre için düzenlenir ve Odalarca yapılacak kontrollerden sonra yeni yapılacak sözleşmeye bağlı olarak yenilenir.

C. Mühendis olmayanlar için Otogaz İstasyonları Eğitim Başvuruları:

- *Meslek yüksekokullarının kimya teknolojisi, elektronik teknolojisi, makine, mekatronik, elektrik, enerji tesisleri işletmeciliği, doğalgaz ve tesisatı teknolojisi, gaz ve tesisatı teknolojisi, rafineri ve petro-kimya teknolojisi programlarından mezun olmak*
- *6269 sayılı Kimyagerlik ve Kimya Mühendisliği Hakkında Kanun kapsamında kimyager unvanını almış olmak*
- *Diğer bölümlerden mezun olmakla beraber çevre, elektrik, elektronik, elektrik ve elektronik, endüstri, enerji sistemleri, inşaat, kimya, makine, mekatronik, petrol ve doğalgaz mühendisliği veya kimya dalında en az yüksek lisans yapmış olmak* koşulunu sağlayanlarca yapılacaktır.

Belgelendirme:

- Eğitimde başarılı olanlara “**LPG Otogaz İstasyonları Sorumlu Müdür Eğitim Sertifikası**” düzenlenir,
- Sorumlu Müdür Eğitim Sertifikasının geçerlilik süresi beş yıldır.
- Sertifika ve istasyona ait olan Sözleşme ile ilgili Odalara yapılan başvurularda sorumlu müdür ataması yapılarak istasyona ait bilgileri içeren “**LPG Otogaz İstasyonu Sorumlu Müdür Belgesi**” düzenlenecektir. Belge eğitim sertifikasının kalan süresini geçmemek kaydıyla, sorumlu müdür sözleşmesinde belirtilen süre için düzenlenir ve Odalarca yapılacak kontrollerden sonra yeni yapılacak sözleşmeye bağlı olarak yenilenir.

D. A Sınıfı İş Güvenliği Uzmanları için Otogaz İstasyonları Eğitim Başvuruları:

- *A sınıfı İş Güvenliği Uzmanlığı belgesine sahip olmak* koşulunu sağlayanlarca yapılacaktır.

Belgelendirme:

- Eğitimde başarılı olanlara “**LPG Otogaz İstasyonları Sorumlu Müdür Eğitim Sertifikası**” düzenlenir,

- Sorumlu Müdür Eğitim Sertifikasının geçerlilik süresi beş yıldır.
- Sertifika ve istasyona ait olan Sözleşme ile ilgili Odalara yapılan başvurularda sorumlu müdür ataması yapılarak istasyona ait bilgileri içeren “LPG Otogaz İstasyonu Sorumlu Müdür Belgesi” düzenlenecektir. Belge eğitim sertifikasının kalan süresini geçmemek kaydıyla, sorumlu müdür sözleşmesinde belirtilen süre için düzenlenir ve Odalarca yapılacak kontrollerden sonra yeni yapılacak sözleşmeye bağlı olarak yenilenir.

EĞİTİM SERTİFİKASI VE GEÇERLİLİK SÜRESİ

Eğitim Sertifikasının geçerlilik süresi;

Sorumlu Müdür ve LPG Yetkili Teknik Personel Sertifikasının geçerlilik süresi beş yıldır. Süresi biten sertifikalar TMMOB’a bağlı meslek odaları tarafından aynı süre için yenilenir. LPG Yetkili İşletme Personeli Sertifikası süresiz olarak düzenlenir.

Sertifika yenileme işlemlerinde **Sorumlu Müdür Eğitim Sertifikası için TMMOB tarafından belirlenen sertifika yenileme ücreti alınacaktır.**

Anılan yönetmeliğin 18. maddesi gereğince Sorumlu müdür sertifikasının iptali halinde, tekrar sorumlu müdür eğitimini almak için beş yılın geçmesi zorunludur. Sorumlu müdür sertifikası, sağlık koşullarının kaybedilmesi nedeniyle iptal edilmişse, gerekli sağlık koşullarının yeniden kazanıldığının ispatlanması halinde, beş yılın geçmesi beklenmeyecektir.

**LPG DOLUM TESİSLERİ VE OTOGAZ İSTASYONLARI SORUMLU MÜDÜR BELGESİ
BAŞVURU FORMU**

| SORUMLU MÜDÜRE AİT BİLGİLER | |
|---|---|
| Adı Soyadı | : |
| T.C Kimlik Nosu | : |
| Lisans | : |
| Oda / Sicil No | : |
| Bitirdiği Okul | : |
| Yüksek Lisans | : |
| Bağlı Olduğu Sosyal Güvenlik Kuruluşu | : |
| E-posta/Cep Telefonu No | : |
| LPG DOLUM TESİSİ/LPG OTOGAZ İSTASYONUNA AİT BİLGİLER | |
| LPG Dolum Tesisi/Otogaz İstasyonu Ünvanı | : |
| Adresi | : |
| EPDK Lisans Numarası | : |
| Telefon | : |
| Faks | : |
| Vergi Dairesi/Numarası | : |
| BAŞVURU SIRASINDA VERİLMESİ GEREKENLER | |
| <p>1. LPG Otogaz İstasyonu/Dolum Tesisi Sorumlu Müdür Eğitim Sertifikası 2. LPG Otogaz İstasyonu/Dolum Tesisi ile sorumlu müdür arasında yapılan örneği Odaca verilecek sözleşme (İstenildiği takdirde noter onaylı veya damga vergisi makbuzlu olabilir) 3. TMMOB tarafından belirlenen belge ücreti 4. 1 adet fotoğraf (gerekli ise) 5. Oda üyesi olmayanlar için Ön lisans ve/veya Lisans Diploma veya denklik Belgesi ile Yüksek Lisans Belge aslı ile birlikte onaylı fotokopisi, 6. SGK primleri, serbest meslek makbuzu veya faturaların yatırılması/kesilmesi işlemi gereklidir ve lisans sahibi ile sorumlu müdür bu sürecin takibinden doğrudan sorumludur. 7. Kendi adına veya ortak olarak SMM Büro Tescil Belgesi olan ve SMM olarak çalışanlardan 1., 2., 3., 4., ve 5. maddede belirtilen belgelere ilave olarak o yıla ait büro tescil belgesi fotokopisi, 8. Başka kurum ve kuruluşlarda tam gün esaslı çalışanların başvurularında 1., 2., 3., 4. ve 5. maddede belirtilen belgelere ilave olarak; örneği Odaca verilecek taahhütname (LPG otogaz istasyonlarında görev yapacak sorumlu müdürler için), 9. Dolum tesisi /Otogaz İstasyonu 'ne ait "LPG Dağıtıcı / LPG Otogaz İstasyonu Bayilik Lisansı" Fotokopisi 10. Yeni açılan firmalar için "LPG Dağıtıcı / LPG Otogaz İstasyonu Bayilik Lisansı" alındıktan sonra en geç bir ay içinde teslim edileceğine dair taahhütname (EK-18) ve İşyeri Açma ve Çalışma Ruhsatı 11. Yeni açılacak firmalar için "LPG Dağıtıcı / LPG Otogaz İstasyonu Bayilik Lisansı" en geç 1 ay içerisinde Odaya bildirilmek zorundadır.</p> | |

**YÖNETİM KURULU BAŞKANLIĞI' NA
ANKARA**

Tarih:

Yukarıda adresi belirtilen LPG Dolum Tesisinde/LPG Otogaz İstasyonunda Sorumlu Müdür olarak çalışmak istiyorum. Gereğini yapılmasını arz ederim.

Saygılarımla,

Evrakları Alan ve Kontrol Eden

Adı Soyadı:

İmza:

Adı Soyadı:

İmza:

**SIVILAŞTIRILMIŞ PETROL GAZLARI (LPG) PİYASASI
DOLUM TESİSİ / OTOGAZ İSTASYONU SORUMLU MÜDÜR TİP SÖZLEŞMESİ**

MADDE 1- AMAÇ VE KONU

Bu sözleşme, bir taraftan (işveren olarak anılacaktır) ile diğer taraftan (sorumlu müdür olarak anılacaktır) arasında yapılan sorumlu müdürlük sözleşmesinin şartlarını belirler. 5307 sayılı Kanuna dayanılarak 16 Aralık 2012 tarih ve 28499 sayılı Resmi Gazete’ de yayımlanarak yürürlüğe giren “Sıvılaştırılmış Petrol Gazları (LPG) Piyasası Eğitim ve Sorumlu Müdür Yönetmeliği” gereği sorumlu müdür ve işveren arasındaki ilişkiyi düzenler.

MADDE 2- KAPSAM

Sözleşmenin konusu işverene ait ili, İlçesi sınırları içinde bulunan dolum tesisi / otogaz istasyonunda sorumlu müdür olarak görev alacak olan’ın görev, yetki, sorumluluk ve özlük hakları ile işverenin sorumluluklarını kapsar.

MADDE 3-TARAFLAR

İşveren:

Adı Soyadı :
Ticari Ünvanı :
Adres :
Telefon :
Faks :
Ruhsat No :
Vergi Dairesi/Numarası :

Sorumlu Müdür

Adı Soyadı :
Mezun Olduğu Okul :
Diploma No :
Oda Sicil No :
SGK Sicil No :
T.C. Kimlik No :
Sorumlu Meslek Odası :
İkametgâh Adresi :
Telefon :
Faks :
E-Posta :

MADDE 4- SORUMLU MÜDÜR VE HİZMET TANIMI

Sorumlu müdür; 16 Aralık 2012 tarih ve 28499 sayılı Resmi Gazete’de yayımlanan “Sıvılaştırılmış Petrol Gazları (LPG) Piyasası Eğitim ve Sorumlu Müdür Yönetmeliği”nin 15. Maddesinde yükümlülükleri, 16. Maddesinde hak ve yetkileri, 17. Maddesinde sorumlulukları belirtilen kişidir. Sorumlu müdürlük hizmeti, anılan Yönetmelikte belirtilen yükümlülük ve sorumluluklar kapsamında otogaz istasyonu ve dolum tesisi için sürekli bir hizmeti ifade eder.

MADDE 5- SORUMLU MÜDÜRÜN YÜKÜMLÜLÜKLERİ, HAK VE YETKİLERİ VE SORUMLULUKLARI

5.1. Sorumlu müdürlerin yükümlülükleri

Sorumlu müdür; tesisteki piyasa faaliyetlerinin ilgili mevzuata uygun ve emniyetli bir şekilde yürütülmesi ile yükümlüdür. Bu kapsamda olmak üzere sorumlu müdür;

5.1.1. Tesisin ilgili mevzuata ve teknik düzenlemelere uygun olarak emniyetli ve hizmet sürekliliğini aksatmayacak şekilde çalışmasını sağlamak,

- 5.1.2.** Personelin periyodik olarak eğitimini sağlamak, ilgili mevzuat uyarınca alması gerekli eğitimi almamış personelin tesiste çalıştırılmasına izin vermemek,
- 5.1.3.** Tesiste güvenlik ve diğer uyarıcı levhaların asılmasını sağlamak,
- 5.1.4.** Otogaz istasyonunda LPG tüpü dolumu ve satışı yaptırmamak, LPG tüpü dolumuna yarayan hiçbir alet, makine ve teçhizatı istasyon dahilinde bulunmasına izin vermemek,
- 5.1.5.** Dolum tesisinde dağıtıcının veya dağıtıcı ile aralarında dolum anlaşması bulunan diğer dağıtıcı veya dağıtıcıların amblemini taşıyan teknik düzenlemelere uygun LPG tüpleri dışında kalan tüplere dolum yapılmasına izin vermemek,
- 5.1.6.** Kötü niyet veya tehlikeli eylem sonucunu doğuracak her türlü eylem ve işlemden özenle kaçınmak, bunların oluşumunun engellenmesi için her türlü tedbiri almak,
- 5.1.7.** Tesiste bulunan makina ve teçhizatın periyodik testlerinin bakımlarının, kalibrasyon işlemlerinin, katodik ve elektrik koruma testlerinin düzenli aralıklar ile zamanında ve doğru olarak yaptırılmasını sağlamak,
- 5.1.8.** Yasal düzenlemeleri, teknolojik gelişmeleri, piyasa faaliyetlerini takip etmek, lisans sahibini ve diğer personeli yazılı veya sözlü olarak bilgilendirmek,
- 5.1.9.** Görevi ile ilgili bilgi, belge ve kayıtları düzenlemek ve muhafaza edilmesini sağlamak, gerektiğinde yetkili kamu kurumlarına ibraz etmek,
- 5.1.10.** Tesisi Kurum adına denetlemek için gelen görevlilere denetim esnasında yardımcı olmak, gerekli bilgi ve belgelere ulaşımlarını sağlamak,
- 5.1.11.** Tesiste tespit ettiği ilgili mevzuata ve teknik düzenlemelere aykırı veya kötü niyet veya tehlikeli eylem sonucunu doğuracak her türlü eylem ve işlemi yazılı olarak derhal lisans sahibine bildirmek, lisans sahibinin aykırılığı uygun sürede gidermemesi ve/veya işi geçici olarak durdurulmaması halinde, yazılı olarak dağıtıcı şirkete, Kuruma ve ilgili diğer kamu kurumlarına derhal bildirmek, ile yükümlüdür.

5.2. Sorumlu müdürün hak ve yetkileri

Sorumlu müdür;

- 5.2.1.** İlgili mevzuat kapsamında yükümlülüklerini yerine getirirken, lisans sahibinden bağımsızdır ve engellenemez. Bu konuda lisans sahibinden her türlü kolaylığın gösterilmesini, elverişli çalışma ortamı ve gerekli araç-gereçlerin teminini talep edebilir. Ancak, işletmenin kurallarına ve iş düzenine uymaya dikkat eder, yönetime yetkileri kapsamı dışında müdahale edemez.
- 5.2.2.** Tesis veya insanların yaşamı ile ilgili yakın bir tehlike oluşması durumunda, gerekli önlemleri alarak eksikliklerin giderilmesini ve/veya işin geçici olarak durdurulmasını lisans sahibinden talep eder.
- 5.2.3.** Sorumlu müdür görev aldığı tesiste, ilgili mevzuatta belirtilen görevleri dışında başka bir işi yapmaya zorlanamaz.
- 5.2.4.** Görevli oldukları tesiste tespit ettikleri ilgili ve diğer mevzuata aykırı, tehlike doğuracak eylem ve işlemleri ile tedbir almayı engelleyici her türlü durumu yazılı olarak kayıtlı olduğu dağıtıcı şirkete, Oda'ya ve Kuruma derhal bildirir.

5.3. Sorumlu müdürün sorumluluğu

- 5.3.1.** Sorumlu müdür, sorumlu olduğu tesisin ilgili mevzuata uygun ve emniyetli şekilde işletilmesinden lisans sahibi ile beraber kuruma ve diğer kamu kurumlarına karşı sorumludur.
- 5.3.2.** Lisans sahibinin ilgili ve diğer mevzuata aykırı olarak sorumlu müdüre verdiği talimatlar sorumlu müdürü sorumluluktan kurtarmaz.
- 5.3.3.** Sorumlu müdürün diğer mevzuattan doğan hukuki ve cezai sorumlulukları saklıdır.
- 5.3.4.** Sorumlu Müdürün SGK primleri, serbest meslek makbuzu yada faturaların yatırılması/kesilmesi ve takibi Lisans sahibi ile sorumlu müdürün sorumluluğu altındadır

MADDE 6- HİZMET BEDELİ ve ÖDEME

- 6.1.** Sorumlu Müdürlük hizmet bedeli, Sorumlu Müdürün işbu sözleşme kapsamındaki hizmetleri karşılığında, aylık brüt asgari TL.'dir.
- 6.2.** Hizmet bedeli, işbu sözleşmenin imzalanmasını müteakip her ayın 'sının işgünü bitimine kadar, Sorumlu Müdürün Bankası, No'lu Hesabına yatırılacak/defaten ödenecektir.

MADDE 7- İŞVERENİN SORUMLULUKLARI

- 7.1.** Tesiste sorumlu müdürün tespit ettiği ilgili mevzuata ve teknik düzenlemelere aykırı veya kötü niyet veya tehlikeli eylem sonucunu doğuracak her türlü eylem ve işlemi yazılı olarak derhal lisans sahibine bildirilmesi, lisans

sahibinin aykırılığı uygun sürede gidermemesi ve/veya işi geçici olarak durdurulmaması halinde işyerinde meydana gelecek kazadan işveren sorumludur.

7.2. İş için yapılacak bütün giderler işverence karşılanacaktır.

7.3. Sorumlu Müdür, ilgili mevzuat kapsamında yükümlülüklerini yerine getirirken, lisans sahibinden bağımsızdır ve engellenemez. Bu konuda lisans sahibi işin yürütümünde her türlü kolaylığı, elverişli çalışma ortamını sağlamak ve gerekli araç-gereçlerin temininden sorumludur.

7.4. İşbu sözleşmenin 6. maddesinde öngörülen hizmet bedelini, yine aynı maddede belirtilen koşullara uygun olarak öder.

7.5. 5510 sayılı Sosyal Sigortalar ve Genel Sağlık Sigortası Kanununun ilgili maddeleri gereğince çalışan Sorumlu Müdür sigortalı olmak zorundadır. Sorumlu Müdürün SGK primleri, serbest meslek makbuzu yada faturaların yatırılması/kesilmesi ve takibi Lisans sahibi ile sorumlu müdürün sorumluluğu altındadır.

7.6. İşveren, sorumlu müdüre görev aldığı tesiste, ilgili mevzuatta belirtilen görevleri dışında başka bir iş yükleyemez.

MADDE 8- SORUMLU MÜDÜRÜN ÖZLÜK HAKLARI

8.1. Sorumlu Müdürler aynı il sınırları içinde en fazla **üç (3)** otogaz istasyonunda da veya **1(bir)** LPG dolum tesisinde görev yapabilirler.

8.2. Hizmet bedeline KDV dâhil değildir.

8.3. Bu sözleşmede hüküm bulunmayan hallerde ilgili mevzuattaki hükümler uygulanır.

8.4. Sözleşmede yazılı ücret yalnızca sözleşmede belirtilen işler içindir. Sözleşmede yer almayan işler istenmesi halinde sorumlu müdüre, kayıtlı olduğu Oda'nın açıkladığı asgari ücretten az olmamak koşuluyla, ayrı ücret ödenecektir.

MADDE 9- SÖZLEŞMENİN SONA ERMESİ ve FESHİ

9.1. Sözleşme; Sorumlu müdür sertifikasının yenilenmemesi, iptal edilmesi, süresinin sona ermesi halinde veya tarafların karşılıklı anlaşması, hallerinde kendiliğinden sona erer.

9.2. Sözleşmenin taraflarından her biri tarafından, karşı tarafa en az bir ay önceden haber vermek şartıyla, tek tarafı olarak sona erdirilebilir. Sözleşmenin sona erdirilmesine ilişkin bildirim, ilgili Odalara başvurularak yapılır.

9.3. İşverenin sözleşmeyi süresinden önce geçerli bir neden olmadan feshetmesi halinde, sözleşme süresinde ödenmesi gereken ücreti nakden ve defaten sorumlu müdüre ödemekle yükümlüdür.

9.4. Sorumlu müdür sözleşmesinin imzalanmasından itibaren 10 iş günü içerisinde sorumlu müdürün LPG Dolum Tesisleri Sorumlu Müdür Belgesinin veya LPG Otogaz İstasyonları Sorumlu Müdür Belgesinin düzenlenmesi amacıyla TMMOB'a bağlı yetkili meslek odasına başvurması ve bu belgenin düzenlenmesini talep etmesi zorunludur. Aksi halde sorumlu müdür sözleşmesi imzalanmamış sayılır. Lisans sahibi de süresi içinde sorumlu müdürün bu başvuruyu yapmasını sağlamakla yükümlüdür.

9.5. Sorumlu müdür sözleşmesinin herhangi bir nedenle sona ermesi halinde lisans sahibi veya sorumlu müdür, sorumlu müdür sözleşmesinin sona ermesinden itibaren 10 iş günü içerisinde durumu TMMOB'a bağlı yetkili meslek odasına bildirmek ve LPG Dolum Tesisleri Sorumlu Müdür Belgesinin veya LPG Otogaz İstasyonları Sorumlu Müdür Belgesinin iptalini talep etmek zorundadır.

9.6. Sözleşmenin 5.1.11 bendinde belirtilen yükümlülüklerini sorumlu müdürün yerine getirmesine rağmen lisans sahibi tarafından gerekli değişikliklerin yapılmaması halinde sorumlu müdür bildirimsiz fesih hakkını kullanabilir.

9.7. Ücret, sözleşmede belirtilen şekilde ödenmediği durumda sorumlu müdür görevi bırakır. Alacakları için kanuni takibe geçer.

9.8. LPG Otogaz İstasyonu Sorumlu Müdür Belgesi son kullanma tarihine kadar yenilenmeyen belgeler kendiliğinden pasif duruma düşecektir.

MADDE 10- SÖZLEŞMENİN SÜRESİ

10.1. Sözleşme süresi beş (5) yıldan çok olmayacak şekilde, ... / ... / ... ile ... / ... / ... tarihleri arasında geçerlidir.

10.2. Sözleşme süresinin bitimine bir (1) ay kala taraflardan birinin yazılı fesih bildirimini olmadığı sürece, sözleşmenin ücret kısmı hariç aynı koşullarda 1 yıl daha yenilenmiş sayılacaktır.

10.3. LPG Otogaz İstasyonları Sorumlu Müdür Belgesi, sorumlu müdür sertifikasının kalan süresini geçmemek kaydıyla, sorumlu müdür sözleşmesinde belirtilen süre için düzenlenir.

MADDE 11- ÇEŞİTLİ KONULAR

11.1. İş bu sözleşme / / tarihinde

adresinde bir asıl ve iki suret olmak üzere hazırlanmış ve taraflarca imzalanmıştır.

11.2. İş bu sözleşmede hüküm bulunmayan konularda 4857 sayılı İş Kanunu ve ilgili diğer mevzuat hükümleri geçerlidir.

11.3. İş bu sözleşme lisans sahibi ile sorumlu müdür arasında yapılacak olan sözleşme 'öneri' mahiyetindedir. Sözleşmeye madde ekleme ve çıkarma sorumluluğu lisans sahibi ve sorumlu müdüre aittir.

MADDE 12- YENİLEME

Sözleşmede konu edilen maddeler ilgili mevzuatta değişiklik olması halinde, iş bu sözleşme hükümlerinde yeni düzenleme hükümleri geçerli sayılır.

MADDE 13- İHTİLAFLAR

Bu sözleşmede 13 maddeden ibaret olup, bu sözleşmenin uygulanmasından doğabilecek ihtilaflar halinde mahkemeleri ve icra daireleri yetkilidir.

İŞVEREN

SORUMLU MÜDÜR

TMMOB ... MÜHENDİSLERİ ODASI BAŞKANLIĞINA

ANKARA

Üyenin Kişisel Beyannamesi;

(ikinci görev yasağı gibi diğer yasaklardan kaynaklanan görev kısıtlamaları olanlar hariç) vergi, sigorta vb. mevzuatla getirilen yükümlülöklere uymak ve gerekli sorumluluęu üstlenmek koşuluyla Otogaz İstasyonu ile sözleşme yapabilmemde her herhangi bir kısıt bulunmamakta olup, başvurumun sonuçlanması için gereęini arz ederiz.

Sorumlu Müdür

İmza-Kaşe

ODA
LOGOSU

**LPG DOLUM TESİSLERİ VE OTOGAZ İSTASYONLARI
SORUMLU MÜDÜR
BELGELENDİRME ŞARTNAMESİ**

EK-4

| | |
|---|---|
| BELGELENDİRME PROGRAMININ KODU / ADI | LDS / LPG Dolum Tesisleri ve Otogaz İstasyonları Sorumlu Müdür Kursu |
| BELGELENDİRME PROGRAMININ AMACI | Ülke ve toplum yararları doğrultusunda kaliteli, sağlıklı, güvenli ve ekonomik tesislerin gerçekleştirilmesi amacıyla, LPG Dolum Tesisi veya LPG Otogaz İstasyonları Sorumlu Müdür hizmetlerinin yerine getirilmesinde ve denetlenmesinde görev alacak katılımcıların bilgi birikimlerinin geliştirilmesine katkıda bulunmak ve belgelendirmelerini sağlamaktır. |
| | <ul style="list-style-type: none">▪ LPG Piyasası Hukuki Düzenlemeleri▪ LPG Doldurma, Boşaltma Kuralları▪ Periyodik Kontrol ve Bakımları▪ İlgili Standartlar▪ LPG'nin Dolumu ve Hesaplanması▪ Malzeme Seçimi▪ Tank Montaj ve Demontaj▪ Tankların Boşaltılması ve Kullanım Dışı Bırakılması▪ Buharlaştırıcılar, Regülatörler, Detantörler vb▪ Dökme LPG Sistemleri (Konut ve İşyeri Uygulamaları)▪ Tüplü LPG Sistemleri (Konut ve İşyeri Uygulamaları) |
| EĞİTİM SÜRESİ | 1 Gün (8 Saat) |
| KATILIMDA ARANACAK ŞARTLAR | <ul style="list-style-type: none">▪ Çevre, elektrik, elektronik, elektrik ve elektronik, endüstri, enerji sistemleri, kimya, makine, inşaat, mekatronik, petrol ve doğalgaz mühendislik fakültelerinden veya fakültelerin kimya bölümünden veya bunlara denkliği Yükseköğretim Kurulu tarafından kabul edilen yurt içi veya yurt dışındaki yükseköğretim kurumlarından mezun olmak▪ Diğer bölümlerden mezun olmakla beraber çevre, elektrik, elektronik, elektrik ve elektronik, endüstri, enerji sistemleri, inşaat, kimya, makine, mekatronik veya petrol ve doğalgaz mühendisliği veya kimya dalında en az yüksek lisans yapmış olmak,▪ LPG Otogaz İstasyonları Sorumlu Müdür belgesine sahip olmak▪ Kurs Ücretini Yatırmış Olmak |

ODA
LOGOSU

**LPG DOLUM TESİSLERİ VE OTOGAZ İSTASYONLARI
SORUMLU MÜDÜR
BELGELENDİRME ŞARTNAMESİ**

EK-4

| | |
|---|--|
| BAŞVURU SIRASINDA İSTENİLEN BELGELER | <i>İmzalı başvuru formu ekinde:</i> <ul style="list-style-type: none">▪ TMMOB'ye bağlı Oda üyeleri için Oda üye kimlik kartı fotokopisi▪ Oda üyesi olmayanlar için noter onaylı diploma ve nüfus cüzdanı ile resmi kuruluşlardan alınacak adres belgesi▪ Belgelendirme ücreti ödenti makbuzu |
| EĞİTİMDE KULLANILAN KİTAPLAR | <ul style="list-style-type: none">▪ LPG Dolum Tesisleri ve Otogaz İstasyonları Sorumlu Müdür El Kitabı |

ODA
LOGOSU

**LPG DOLUM TESİSLERİ VE OTOGAZ İSTASYONLARI
SORUMLU MÜDÜR
BELGELENDİRME ŞARTNAMESİ**

EK-4

| SINAV TÜRÜ | YAZILI | SÖZLÜ | UYGULAMALI | |
|---|--|--------------------------|-------------------------------------|-----------|
| | <input checked="" type="checkbox"/> | <input type="checkbox"/> | <input type="checkbox"/> | |
| | Sınav esnasında adaya ait tüm notlar açık olacaktır. | | <input type="checkbox"/> | |
| | Sınav esnasında adaya ait tüm notlar kapalı olacaktır. | | <input checked="" type="checkbox"/> | |
| Sınavın ilk bölümünde adaya ait notlar kapalı, ikinci bölümünde açık olacaktır. | | <input type="checkbox"/> | | |
| SINAV SORULARININ KONULARA GÖRE DAĞILIMI | TEORİK SORULAR | | SORU SAYISI | PUAN |
| | • LPG Piyasası Hukuki Düzenlemeleri | | 3 | 3 |
| | • İlgili Standartlar | | 12 | 12 |
| | • LPG'nin Özellikleri ve Hesapları | | 8 | 8 |
| | • Periyodik Kontrol ve Bakımları | | 5 | 5 |
| | • Buharlaştırıcılar, Regulatorler, Detantörler vb | | 4 | 4 |
| | • Dökme LPG Sistemleri (Konut ve İşyeri Uygulamaları) | | 8 | 8 |
| | • Tüplü LPG Sistemleri (Konut ve İşyeri Uygulamaları) | | 6 | 6 |
| | • LPG Tankları ve Ekipmanları | | 7 | 7 |
| | • İlk Yardım | | 3 | 3 |
| | • İş Sağlığı ve Güvenliği | | 4 | 4 |
| | | | 60 | 60 |
| | KLASİK SORULAR | | SORU SAYISI | PUAN |
| | Dolum Tesisi Yerleşim Planı ve Emniyet Mesafeleri | | 1 | 15 |
| | Tankların Doldurulmasında LPG Hesabı | | 1 | 15 |
| | Dolum Tesisinde Bulundurulması Gereken Belgeler | | 1 | 10 |
| | | 3 | 40 | |
| TOPLAM | | 63 | 100 | |
| SINAV SÜRESİ | 60 Dakika | | | |
| SINAV ESNASINDA KULLANILABİLECEK MATERYALLER | Elektronik Hesap Makinası | | | |
| BAŞARI NOTU | 70/100 | | | |

ODA
LOGOSU

**LPG DOLUM TESİSLERİ VE OTOGAZ İSTASYONLARI
SORUMLU MÜDÜR
BELGELENDİRME ŞARTNAMESİ**

EK-4

| | |
|------------------------------------|-----------------------------------|
| SINAV GİRİŞ HAKKI | 4 KEZ |
| BELGE GEÇERLİLİK SÜRESİ | Belgenin Alındığı Yıl Dahil 5 Yıl |

| | |
|---|--|
| BELGELENDİRME PROGRAMININ KODU / ADI | LOS / LPG Otogaz İstasyonları Sorumlu Müdür Kursu |
| BELGELENDİRME PROGRAMININ AMACI | Ülke ve toplum yararları doğrultusunda kaliteli, sağlıklı, güvenli ve ekonomik tesislerin gerçekleştirilmesi amacıyla, LPG Otogaz İstasyonları Sorumlu Müdür hizmetlerinin yerine getirilmesinde ve denetlenmesinde görev alacak mühendislerin bilgi birikimlerinin geliştirilmesine katkıda bulunmak ve belgelendirmelerini sağlamaktır. |
| EĞİTİM İÇERİĞİ | <ul style="list-style-type: none">▪ TMMOB Ana Yönetmelik ve Yönetmelikleri, Mühendislik Etiği, Sorumlu Müdürün Hak, Yetki ve Yükümlülükleri▪ LPG Piyasası Hukuki Düzenlemeleri▪ İş Sağlığı ve Güvenliği Mevzuatı▪ LPG depolama, dolum tesislerini, otogaz istasyonlarını, LPG tesisatını ve konut uygulamaları▪ LPG' nin Tanımı, Teknik Özellikleri ve Kullanım Alanları▪ İlgili Standartlar▪ LPG Otogaz İstasyonları Ekipmanları▪ LPG Doldurma, Boşaltma Kuralları▪ Periyodik Kontrol ve Bakımları▪ Yangın Güvenliği▪ İlk Yardım Temel Bilgileri▪ Çalışan personelin eğitime yönelik planlama ve uygulamaları, Personel Yönetimi ve eğitimleri |
| EĞİTİM SÜRESİ | 3 Gün (24 Saat) |
| KATILIMDA ARANACAK ŞARTLAR | <ul style="list-style-type: none">▪ Mühendislik fakültelerinden veya bunlara denkliği Yükseköğretim Kurulu tarafından kabul edilen yurt içi veya yurt dışındaki yükseköğretim kurumlarından mezun olmak▪ Teknoloji fakültelerinden veya bunlara denkliği Yükseköğretim Kurulu tarafından kabul edilen yurt içi veya yurt dışındaki yükseköğretim kurumlarından mezun olmak▪ Kurs Ücretini Yatırmış Olmak |
| BAŞVURU SIRASINDA İSTENİLEN BELGELER | İmzalı başvuru formu ekinde: <ul style="list-style-type: none">▪ TMMOB'ye bağlı Oda üyeleri için Oda üye kimlik kartı fotokopisi▪ Belgelendirme ücreti ödenti makbuzu |
| EĞİTİMDE KULLANILAN KİTAPLAR | <ul style="list-style-type: none">▪ LPG Dolum Tesisleri ve Otogaz İstasyonları Sorumlu Müdür El Kitabı |

| SINAV TÜRÜ | YAZILI | SÖZLÜ | UYGULAMALI | |
|---|--|--------------------------|--------------------------|-------------------------------------|
| | <input checked="" type="checkbox"/> | <input type="checkbox"/> | <input type="checkbox"/> | |
| | Sınav esnasında adaya ait tüm notlar açık olacaktır. | | | <input type="checkbox"/> |
| | Sınav esnasında adaya ait tüm notlar kapalı olacaktır. | | | <input checked="" type="checkbox"/> |
| Sınavın ilk bölümünde adaya ait notlar kapalı, ikinci bölümünde açık olacaktır. | | | <input type="checkbox"/> | |
| SINAV SORULARININ KONULARA GÖRE DAĞILIMI | TEORİK SORULAR | | SORU SAYISI | PUAN |
| | • LPG Piyasası Hukuki Düzenlemeleri | | 4 | 4 |
| | • İlgili Standartlar | | 9 | 9 |
| | • LPG'nin Teknik Özellikler | | 8 | 8 |
| | • LPG Tankları ve Ekipmanları | | 7 | 7 |
| | • Dispencer | | 3 | 3 |
| | • LPG Otogaz İstasyonları | | 6 | 6 |
| | • Yangın Güvenliği | | 9 | 9 |
| | • İlk Yardım Temel Eğitimi | | 5 | 5 |
| | • İş Sağlığı ve Güvenliği | | 9 | 9 |
| | | | 60 | 60 |
| | KLASİK SORULAR | | SORU SAYISI | PUAN |
| | • Otogaz Yerleşim Planı ve Emniyet Mesafeleri | | 1 | 15 |
| | • Tank Sahası ve Teçhizatları | | 1 | 10 |
| • Tankların Doldurulmasında LPG Hesabı | | 1 | 15 | |
| | | 3 | 40 | |
| TOPLAM | | 63 | 100 | |
| SINAV SÜRESİ | 90 Dakika | | | |
| SINAV ESNASINDA KULLANILABİLECEK MATERYALLER | Elektronik Hesap Makinası | | | |
| BAŞARI NOTU | 70/100 | | | |
| SINAV GİRİŞ HAKKI | 4 KEZ | | | |
| BELGE GEÇERLİLİK SÜRESİ | Belgenin Alındığı Yıl Dahil 5 Yıl | | | |

| | |
|---|--|
| BELGELENDİRME PROGRAMININ KODU / ADI | LODS / LPG Otogaz İstasyonları Sorumlu Müdür Kursu |
| BELGELENDİRME PROGRAMININ AMACI | Ülke ve toplum yararları doğrultusunda kaliteli, sağlıklı, güvenli ve ekonomik tesislerin gerçekleştirilmesi amacıyla, LPG Otogaz İstasyonları Sorumlu Müdür hizmetlerinin yerine getirilmesinde ve denetlenmesinde görev alacak katılımcıların bilgi birikimlerinin geliştirilmesine katkıda bulunmak ve belgelendirmelerini sağlamaktır. |
| EĞİTİM İÇERİĞİ | <ul style="list-style-type: none">▪ Ölçme▪ SI Birim Sistemi ve Birim Dönüştürmeleri (Boyut Analizi)▪ Maddenin Halleri Temel Bilgileri▪ Akışkanlar ve Akışkanlar mekaniği, Akışkan Özellikleri▪ Gazlar, Gazların Kinetik Kuramı(İdeal \İdeal olmayan) ve Gazlarda Yanma▪ Petrol, Petrol Ürünleri ve LPG'nin Elde Edilmesi ve Kullanımı (Petro Kimya Teknolojisi)▪ Korozyon ve Katodik Koruma▪ LPG Tesisatı İletim ve Birleştirme Elemanları (Borular, Vanalar, Gaz Kesiciler, Otomatik Kontrol, Emniyet Valfleri, Ölçü Aletleri Manometre vb▪ Otogaz İstasyonu Yerleşimi, Vaziyet Planı ve Teknik Resim Kuralları▪ Statik Elektrik ve Statik Elektrikten Korunma, Topraklama▪ Ark sızdırmazlık nedir ve Ark sızdırmaz (Ex-proof) malzemeler▪ TMMOB Ana Yönetmelik ve Yönetmelikleri, Mühendislik Etiği, Sorumlu Müdürün Hak, Yetki ve Yükümlülükleri▪ LPG Piyasası Hukuki Düzenlemeleri▪ İlgili Standartlar▪ İş Sağlığı ve Güvenliği Mevzuatı▪ LPG depolama, dolum tesislerini, otogaz istasyonlarını, LPG tesisatını ve konut uygulamalarını▪ LPG' nin Tanımı, Teknik Özellikleri ve Kullanım Alanları▪ LPG Otogaz İstasyonları Ekipmanları▪ LPG Doldurma, Boşaltma Kuralları▪ Periyodik Kontrol ve Bakımları▪ Yangın Güvenliği |

| | |
|---|--|
| | <ul style="list-style-type: none">İlk Yardım Temel Bilgileri |
| | <ul style="list-style-type: none">Çalışan personelin eğitime yönelik planlama ve uygulamaları, Personel Yönetimi ve eğitimleri |
| EĞİTİM SÜRESİ | 5 Gün (40 Saat) |
| KATILIMDA ARANACAK ŞARTLAR | <ul style="list-style-type: none">Meslek yüksekokullarının kimya teknolojisi, elektronik teknolojisi, makine, mekatronik, elektrik, enerji tesisleri işletmeciliği, doğalgaz ve tesisatı teknolojisi, gaz ve tesisatı teknolojisi, rafineri ve petro-kimya teknolojisi programlarından veya 6269 sayılı Kimyagerlik ve Kimya Mühendisliği Hakkında Kanun kapsamında kimyager unvanını almış olmak veya diğer bölümlerden mezun olmakla beraber çevre, elektrik, elektronik, elektrik ve elektronik, endüstri, enerji sistemleri, inşaat, kimya, makine, mekatronik, petrol ve doğalgaz mühendisliği veya kimya dalında en az yüksek lisans yapmış olmakKurs Ücretini Yatırmış Olmak |
| BAŞVURU SIRASINDA İSTENİLEN BELGELER | <i>İmzalı başvuru formu ekinde:</i> <ul style="list-style-type: none">TC NUMARALI NÜFUS CÜZDANI fotokopisiOnaylı diploma fotokopisiResmi kuruluşlardan alınacak adres belgesiBelgelendirme ücreti ödenti makbuzu |
| EĞİTİMDE KULLANILAN KİTAPLAR | <ul style="list-style-type: none">LPG Dolum Tesisleri ve Otogaz İstasyonları Sorumlu Müdür El Kitabı |

| | YAZILI | SÖZLÜ | UYGULAMALI | |
|-------------------|---|--------------------------|--------------------------|-------------------------------------|
| SINAV TÜRÜ | <input checked="" type="checkbox"/> | <input type="checkbox"/> | <input type="checkbox"/> | |
| | Sınav esnasında adaya ait tüm notlar açık olacaktır. | | | <input type="checkbox"/> |
| | Sınav esnasında adaya ait tüm notlar kapalı olacaktır. | | | <input checked="" type="checkbox"/> |
| | Sınavın ilk bölümünde adaya ait notlar kapalı, ikinci bölümünde açık olacaktır. | | | <input type="checkbox"/> |

| SINAV SORULARININ KONULARA GÖRE DAĞILIMI | TEORİK SORULAR | SORU SAYISI | PUAN |
|---|---|------------------------|-------------|
| | • LPG Piyasası Hukuki Düzenlemeleri | 4 | 4 |
| | • İlgili Standartlar | 9 | 9 |
| | • LPG'nin Teknik Özellikler | 8 | 8 |
| | • LPG Tankları ve Ekipmanları | 7 | 7 |
| | • Dispencer | 3 | 3 |
| | • LPG Otogaz İstasyonları | 6 | 6 |
| | • Yangın Güvenliği | 9 | 9 |
| | • İlk Yardım Temel Eğitimi | 5 | 5 |
| | • İş Sağlığı ve Güvenliği | 9 | 9 |
| | | 60 | 60 |
| | KLASİK SORULAR | SORU SAYISI | PUAN |
| | • Otogaz Yerleşim Planı ve Emniyet Mesafeleri | 1 | 15 |
| | • Tank Sahası ve Teçhizatları | 1 | 10 |
| • Tankların Doldurulmasında LPG Hesabı | 1 | 15 | |
| | 3 | 40 | |
| TOPLAM | 63 | 100 | |
| SINAV SÜRESİ | 90 Dakika | | |
| SINAV ESNASINDA KULLANILABİLECEK MATERYALLER | Elektronik Hesap Makinası | | |
| BAŞARI NOTU | 70/100 | | |
| SINAV GİRİŞ HAKKI | 4 KEZ | | |
| BELGE GEÇERLİLİK SÜRESİ | Belgenin Alındığı Yıl Dahil 5 Yıl | | |

| | |
|---|---|
| BELGELENDİRME PROGRAMININ KODU / ADI | LOS / LPG Otogaz İstasyonları Sorumlu Müdür Kursu |
| BELGELENDİRME PROGRAMININ AMACI | Ülke ve toplum yararları doğrultusunda kaliteli, sağlıklı, güvenli ve ekonomik tesislerin gerçekleştirilmesi amacıyla, LPG Otogaz İstasyonları Sorumlu Müdür hizmetlerinin yerine getirilmesinde ve denetlenmesinde görev alacak (A) sınıfı iş güvenliği uzmanlarının bilgi birikimlerinin geliştirilmesine katkıda bulunmak ve belgelendirmelerini sağlamaktır. |
| EĞİTİM İÇERİĞİ | <ul style="list-style-type: none">▪ TMMOB Ana Yönetmelik ve Yönetmelikleri, Mühendislik Etiği, Sorumlu Müdürün Hak, Yetki ve Yükümlülükleri▪ LPG Piyasası Hukuki Düzenlemeleri▪ İş Sağlığı ve Güvenliği Mevzuatı▪ LPG depolama, dolum tesislerini, otogaz istasyonlarını, LPG tesisatını ve konut uygulamaları▪ LPG'nin Tanımı, Teknik Özellikleri ve Kullanım Alanları▪ İlgili Standartlar▪ LPG Otogaz İstasyonları Ekipmanları▪ LPG Doldurma, Boşaltma Kuralları▪ Periyodik Kontrol ve Bakımları▪ Yangın Güvenliği▪ İlk Yardım Temel Bilgileri▪ Çalışan personelin eğitime yönelik planlama ve uygulamaları, Personel Yönetimi ve eğitimleri |
| EĞİTİM SÜRESİ | 2 Gün (16 Saat) |
| KATILIMDA ARANACAK ŞARTLAR | <ul style="list-style-type: none">▪ Bakanlıkça verilen (A) sınıfı iş güvenliği uzmanlık belgesine sahip olmak.▪ Kurs Ücretini Yatırmış Olmak. |
| BAŞVURU SİRASINDA İSTENİLEN BELGELER | İmzalı başvuru formu ekinde: <ul style="list-style-type: none">▪ TMMOB'ye bağlı Oda üyeleri için Oda üye kimlik kartı fotokopisi▪ Bakanlıkça verilen (A) sınıfı iş güvenliği uzmanlık belgesinin fotokopisi,▪ Belgelendirme ücreti ödenti makbuzu, |
| EĞİTİMDE KULLANILAN KİTAPLAR | <ul style="list-style-type: none">▪ LPG Dolum Tesisleri ve Otogaz İstasyonları Sorumlu Müdür El Kitabı |

| SINAV TÜRÜ | YAZILI | SÖZLÜ | UYGULAMALI | |
|---|--|--------------------------|--------------------------|-------------------------------------|
| | <input checked="" type="checkbox"/> | <input type="checkbox"/> | <input type="checkbox"/> | |
| | Sınav esnasında adaya ait tüm notlar açık olacaktır. | | | <input type="checkbox"/> |
| | Sınav esnasında adaya ait tüm notlar kapalı olacaktır. | | | <input checked="" type="checkbox"/> |
| Sınavın ilk bölümünde adaya ait notlar kapalı, ikinci bölümünde açık olacaktır. | | | <input type="checkbox"/> | |
| SINAV SORULARININ KONULARA GÖRE DAĞILIMI | TEORİK SORULAR | | SORU SAYISI | PUAN |
| | • LPG Piyasası Hukuki Düzenlemeleri | | 4 | 4 |
| | • İlgili Standartlar | | 9 | 9 |
| | • LPG'nin Teknik Özellikler | | 8 | 8 |
| | • LPG Tankları ve Ekipmanları | | 7 | 7 |
| | • Dispenser | | 3 | 3 |
| | • LPG Otogaz İstasyonları | | 6 | 6 |
| | • Yangın Güvenliği | | 9 | 9 |
| | • İlkyardım Temel Eğitimi | | 5 | 5 |
| | • İş Sağlığı ve Güvenliği | | 9 | 9 |
| | | | 60 | 60 |
| | KLASİK SORULAR | | SORU SAYISI | PUAN |
| | • Otogaz Yerleşim Planı ve Emniyet Mesafeleri | | 1 | 15 |
| | • Tank Sahası ve Teçhizatları | | 1 | 10 |
| | • Tankların Doldurulmasında LPG Hesabı | | 1 | 15 |
| | | 3 | 40 | |
| TOPLAM | | 63 | 100 | |
| SINAV SÜRESİ | 90 Dakika | | | |
| SINAV ESNASINDA KULLANILABİLECEK MATERYALLER | Elektronik Hesap Makinası | | | |
| BAŞARI NOTU | 70/100 | | | |
| SINAV GİRİŞ HAKKI | 4 KEZ | | | |
| BELGE GEÇERLİLİK SÜRESİ | Belgenin Alındığı Yıl Dahil 5 Yıl | | | |

DOLUM TESİSLERİ SORUMLU MÜDÜR EĞİTİM MÜFREDATI**1.GÜN:**

| | | |
|----------------|--|---|
| 1.DERS | 09.³⁰-10.¹⁰ | LPG Dolum, Depolama, Dökme ve Tüp Dolum Tesisleri ile İlgili 5307 sayılı LPG Piyasası Kanunu ve İlgili Yönetmeliklerde Yer Alan Hususlar ile Dolum, Depolama, Dökme ve Tüp Dolum Tesislerinin Almaları Gereken İzin ve Ruhsatlar |
| | 10.¹⁰-10.²⁰ | ARA |
| 2.DERS | 10.²⁰-11.⁰⁰ | LPG Dolum, Depolama, Dökme ve Tüp Dolum Tesisleri ile ilgili Standartların Genel Esasları, LPG Tüpleri ile İlgili TS 55, TS 5306 Standartları ve LPG Teçhizatları ile İlgili Standartlar |
| | 11.⁰⁰-11.¹⁰ | ARA |
| 3.DERS | 11.¹⁰-11.⁵⁰ | TS1446 LPG Depolama Kuralları Standardı -LPG Dolum, Depolama, Dökme ve Tüp Dolum Tesislerinde Tanklara, Tankerlere LPG Depolanması Esasları, LPG Kaçaklarında Yapılması Gereken İşlemler |
| | 11.⁵⁰-12.⁰⁰ | ARA |
| 4.DERS | 12.⁰⁰-12.⁴⁰ | TS 1449 LPG Doldurma ve Boşaltma Kuralları Standardı -LPG Doldurma ve Boşaltma Kuralları, Tankların ve Tüplerin Kullanım Dışı Bırakılması, Tanklarda Gas Free İşlemleri, Tanklara LPG Dolumu Hesaplanması |
| | 12.⁴⁰-13.⁴⁰ | YEMEK |
| 5.DERS | 13.⁴⁰-14.²⁰ | TS 1445 LPG Taşıma Kuralları Standardı- LPG'nin Dökme ve Tüplü Taşıma Kuralları, LPG Tankerleri ve Tüp Taşıma Araçları, |
| | 14.²⁰-14.³⁰ | ARA |
| 6.DERS | 14.³⁰-15.¹⁰ | LPG Depolama, Dökme, Dolum ve Tüp Dolum Tesislerindeki Teçhizatlar, LPG Tesisat Ekipmanları, Periyodik Kontrol ve Bakımlar, Hidrostatik ve Azot Testleri, Katodik Koruma, Topraklama ve Paratoner, Gaz Algılama ve Yangın Sistemleri ile Uygulamaları |
| | 15.¹⁰-15.²⁰ | ARA |
| 7.DERS | 15.²⁰-16.⁰⁰ | Dökme LPG Sistemleri ile Konut ve İşyeri Uygulamaları |
| | 16.⁰⁰-16.¹⁰ | ARA |
| 8.DERS | 16.¹⁰-16.⁵⁰ | Tüplü LPG Sistemleri ile Konut ve İşyeri Uygulamaları |
| 9. DERS | | SINAV |

LPG OTOGAZ İSTASYONLARI SORUMLU MÜDÜR EĞİTİM MÜFREDATI**1.GÜN:**

| | | |
|---------------|--------------------|---|
| 1.DERS | 09.30-10.10 | Tanışma ve Programın anlatılması, Oda Tüzük ve Yönetmelikleri, Mühendislik Etiği, Sorumlu Müdürlüğün Yasal Boyutu ve Ülkemizdeki Uygulamaları |
| | 10.10-10.20 | ARA |
| 2.DERS | 10.20-11.00 | Sorumlu Müdürün Hak Yetki ve Sorumlulukları, LPG Piyasası Eğitim ve Sorumlu Müdür Yönetmeliği |
| | 11.00-11.10 | ARA |
| 3.DERS | 11.10-11.50 | Otogaz İstasyonları ile İlgili; 5307 Sayılı LPG Piyasası Kanunu, Uygulama Yönetmelikleri (Lisans, Teknik düzenlemeler ve denetimler) Tebliğler ve EPDK Kurul Kararlarında Yer Alan Hususlar |
| | 11.50-12.00 | ARA |
| 4.DERS | 12.00-12.40 | LPG Otogaz İstasyonlarının Ruhsatlandırılması, İlgili Mevzuatta Yer Alan Hususlar |
| | 12.40-13.40 | YEMEK |
| 5.DERS | 13.40-14.20 | LPG'nin Tanımı, Özellikleri ve Kullanım Alanları |
| | 14.20-14.30 | ARA |
| 6.DERS | 14.30-15.10 | LPG Otogaz İstasyonlarına İlişkin TS 11939 Emniyet Kuralları Standardı, TS 1445, TS 1446, TS 1449 ve TS EN 589 LPG Otomotiv Yakıtı Standartlarında Yer Alan Hususlar |
| | 15.10-15.20 | ARA |
| 7.DERS | 15.20-16.00 | LPG Otogaz İstasyonlarına İlişkin TS 11939 Emniyet Kuralları Standardı, TS 1445, TS 1446, TS 1449 ve TS EN 589 LPG Otomotiv Yakıtı Standartlarında Yer Alan Hususlar |
| | 16.00-16.10 | ARA |
| 8.DERS | 16.10-16.50 | LPG tesisatını ve konut uygulamaları, LPG Otogaz İstasyonlarının Kuruluşu ve İstasyonlardaki Tank, Pompa, Dispanser ile Diğer Teçhizatlar |

2.GÜN:

| | | |
|---------------|--------------------|--|
| 1.DERS | 09.30-10.10 | LPG Teknik özellikleri ve tanklarının dolum hesabı, |
| | 10.10-10.20 | ARA |
| 2.DERS | 10.20-11.00 | Otogaz İstasyonlarında İş Sağlığı ve Güvenliği Mevzuatı Temel Bilgiler, 6331 Sayılı İş Sağlığı ve Güvenliği Kanunu, 4857 Sayılı İş Kanunu ve İlgili Diğer Mevzuat Uygulamaları |
| | 11.00-11.10 | ARA |
| 3.DERS | 11.10-11.50 | İş Sağlığı Güvenliği Mevzuatı Gereğince İşyerlerinde Yapılması Gereken İşler, Bulundurulacak Belgeler |
| | 11.50-12.00 | ARA |
| 4.DERS | 12.00-12.40 | İş Kazalarının Nedenleri, Oluşumu, Güvenlik Önlemlerinin Esasları, LPG Tehlikeleri ve Kazalardan Korunma Yöntemleri, Kişisel |

| | | |
|---------------|--------------------|--|
| | | Koruyucular |
| | 12.40-13.40 | YEMEK |
| 5.DERS | 13.40-14.20 | Otogaz İstasyonlarında Yangın Güvenliği, Yangın Nedenlerinin Oluşumu, Yayılması, Yangın Sınıfları, Söndürme Yöntemleri |
| | 14.20-14.30 | ARA |
| 6.DERS | 14.30-15.10 | Acil Durumlarda (Yangın, Patlama, Yakıt Sızıntısı veya Saçılması vb.) Çalışanların Yapması Gerekenler, İstasyonlarda Güvenlikle İlgili Olarak Asılacak Uyarı Levhaları ve Talimatlar (görsel eğitim materyalleri ile birlikte) |
| | 15.10-15.20 | ARA |
| 7.DERS | 15.20-16.00 | Otogaz İstasyonlarında Acil Durdurma Sistemleri, Gaz Algılama Sistemleri ve Yangın Güvenliği Sistemleri ile Yangın Ekiplerinin Oluşumu, Görev ve Sorumlulukları |
| | 16.00-16.10 | ARA |
| 8.DERS | 16.10-16.50 | İlk Yardım Temel Bilgileri ile LPG'nin Sağlığa Etkileri, Alınacak Önlemler ve Uygulanacak İlk Yardım Kuralları |

3. GÜN:

| | | |
|---------------|--------------------|--|
| 1.DERS | 09.30-10.10 | Risk Değerlendirilmesi Genel Uygulamalar |
| | 10.10-10.20 | ARA |
| 2.DERS | 10.20-11.00 | Otogaz İstasyonlarında Risk Değerlendirilmesi |
| | 11.00-11.10 | ARA |
| 3.DERS | 11.10-11.50 | Otogaz İstasyonlarında Risk Değerlendirilmesi |
| | 11.50-12.00 | ARA |
| 4.DERS | 12.00-12.40 | Otogaz İstasyonlarında Periyodik Kontroller, Testler ve Bakımlar |
| | 12.40-13.40 | YEMEK |
| 5.DERS | 13.40-14.20 | Çalışan personelin eğitime yönelik planlama ve uygulamaları, Personel Yönetimi ve eğitimleri |
| | 14.20-14.30 | ARA |
| 6.DERS | 14.30-15.10 | Otogaz İstasyonlarında Emniyet Tedbirleri ve Uygulama Esasları |
| | 15.10-15.20 | ARA |
| 7.DERS | 15.20-16.00 | UYGULAMA -Otogaz İstasyonlarında Emniyet Tedbirleri ve Uygulama Esasları ve LPG Doldurma Boşaltma Kuralları ve Uygulamaları |
| | 16.00-16.10 | ARA |
| 8.DERS | 16.10-16.50 | Sınav |

LPG OTOGAZ İSTASYONLARI SORUMLU MÜDÜR EĞİTİM MÜFREDATI**1.GÜN:**

| | | |
|---------------|--|---|
| 1.DERS | 09.³⁰-10.¹⁰ | Tanışma ve Programın anlatılması |
| | 10.¹⁰-10.²⁰ | ARA |
| 2.DERS | 10.²⁰-11.⁰⁰ | Ölçme |
| | 11.⁰⁰-11.¹⁰ | ARA |
| 3.DERS | 11.¹⁰-11.⁵⁰ | SI Birim Sistemi ve Birim Dönüştürmeleri (Boyut Analizi) |
| | 11.⁵⁰-12.⁰⁰ | ARA |
| 4.DERS | 12.⁰⁰-12.⁴⁰ | Birim Dönüştürme (Boyut Analizi) ve Uygulamaları |
| | 12.⁴⁰-13.⁴⁰ | YEMEK |
| 5.DERS | 13.⁴⁰-14.²⁰ | Maddenin Halleri Temel Bilgileri |
| | 14.²⁰-14.³⁰ | ARA |
| 6.DERS | 14.³⁰-15.¹⁰ | Akışkanlar ve Akışkanlar mekaniği, Akışkan Özellikleri |
| | 15.¹⁰-15.²⁰ | ARA |
| 7.DERS | 15.²⁰-16.⁰⁰ | Gazlar, Gazların Kinetik Kuramı(İdeal \İdeal olmayan) ve Gazlarda Yanma |
| | 16.⁰⁰-16.¹⁰ | ARA |
| 8.DERS | 16.¹⁰-16.⁵⁰ | Gazlar, Gazların Kinetik Kuramı(İdeal \İdeal olmayan) ve Gazlarda Yanma |

2.GÜN:

| | | |
|---------------|--------------------|---|
| 1.DERS | 09.30-10.10 | Petrol, Petrol Ürünleri ve LPG'nin Elde Edilmesi ve Kullanımı (Petro Kimya Teknolojisi) |
| | 10.10-10.20 | ARA |
| 2.DERS | 10.20-11.00 | Korozyon ve Katodik Koruma |
| | 11.00-11.10 | ARA |
| 3.DERS | 11.10-11.50 | LPG Tesisatı İletim ve Birleştirme Elemanları (Borular, Vanalar, Gaz Kesiciler, Otomatik Kontrol, Emniyet Valfleri, Ölçü Aletleri Manometre vb) |
| | 11.50-12.00 | ARA |
| 4.DERS | 12.00-12.40 | LPG Tesisatı İletim ve Birleştirme Elemanları (Borular, Vanalar, Gaz Kesiciler, Otomatik Kontrol, Emniyet Valfleri, Ölçü Aletleri Manometre vb. |
| | 12.40-13.40 | YEMEK |
| 5.DERS | 13.40-14.20 | Otogaz İstasyonu Yerleşimi, Vaziyet Planı ve Teknik Resim Kuralları |
| | 14.20-14.30 | ARA |
| 6.DERS | 14.30-15.10 | Statik Elektrik ve Statik Elektrikten Korunma, Topraklama, |
| | 15.10-15.20 | ARA |
| 7.DERS | 15.20-16.00 | Ark sızdırmazlık nedir ve Ark sızdırmaz (Ex-proof) malzemeler |
| | 16.00-16.10 | ARA |
| 8.DERS | 16.10-16.50 | Genel Değerlendirme |

3.GÜN:

| | | |
|---------------|--------------------|---|
| 1.DERS | 09.30-10.10 | Oda Tüzük ve Yönetmelikleri, Mühendislik Etiği, Sorumlu Müdürlüğün Yasal Boyutu ve Ülkemizdeki Uygulamaları |
| | 10.10-10.20 | ARA |
| 2.DERS | 10.20-11.00 | Sorumlu Müdürün Hak Yetki ve Sorumlulukları, LPG Piyasası Eğitim ve Sorumlu Müdür Yönetmeliği |
| | 11.00-11.10 | ARA |
| 3.DERS | 11.10-11.50 | Otogaz İstasyonları ile İlgili; 5307 Sayılı LPG Piyasası Kanunu, Uygulama Yönetmelikleri (Lisans, Teknik düzenlemeler ve denetimler) Tebliğler ve EPDK Kurul Kararlarında Yer Alan Hususlar |
| | 11.50-12.00 | ARA |
| 4.DERS | 12.00-12.40 | LPG Otogaz İstasyonlarının Ruhsatlandırılması, İlgili Mevzuatta Yer Alan Hususlar |
| | 12.40-13.40 | YEMEK |
| 5.DERS | 13.40-14.20 | LPG'nin Tanımı, Özellikleri ve Kullanım Alanları |
| | 14.20-14.30 | ARA |
| 6.DERS | 14.30-15.10 | LPG Otogaz İstasyonlarına İlişkin TS 11939 Emniyet Kuralları Standardı , TS 1145,TS 1446, TS 1449 ve TS EN 589 LPG Otomotiv Yakıtı Standartlarında Yer Alan Hususlar |
| | 15.10-15.20 | ARA |
| 7.DERS | 15.20-16.00 | LPG Otogaz İstasyonlarına İlişkin TS 11939 Emniyet Kuralları Standardı , TS 1145,TS 1446, TS 1449 ve TS EN 589 LPG Otomotiv Yakıtı Standartlarında Yer Alan Hususlar |
| | 16.00-16.10 | ARA |
| 8.DERS | 16.10-16.50 | LPG tesisatını ve konut uygulamaları, LPG Otogaz İstasyonlarının Kuruluşu ve İstasyonlardaki Tank, Pompa, Dispanser ile Diğer Teçhizatlar |

4.GÜN:

| | | |
|---------------|--|--|
| 1.DERS | 09.³⁰-10.¹⁰ | LPG Teknik özellikleri ve tanklarının dolum hesabı, |
| | 10.¹⁰-10.²⁰ | ARA |
| 2.DERS | 10.²⁰-11.⁰⁰ | Otogaz İstasyonlarında İş Sağlığı ve Güvenliği Mevzuatı Temel Bilgiler, 6331 Sayılı İş Sağlığı ve Güvenliği Kanunu, 4857 Sayılı İş Kanunu ve İlgili Diğer Mevzuat Uygulamaları |
| | 11.⁰⁰-11.¹⁰ | ARA |
| 3.DERS | 11.¹⁰-11.⁵⁰ | İş Sağlığı Güvenliği Mevzuatı Gereğince İşyerlerinde Yapılması Gereken İşler, Bulundurulacak Belgeler |
| | 11.⁵⁰-12.⁰⁰ | ARA |
| 4.DERS | 12.⁰⁰-12.⁴⁰ | İş Kazalarının Nedenleri, Oluşumu, Güvenlik Önlemlerinin Esasları, LPG Tehlikeleri ve Kazalardan Korunma Yöntemleri, Kişisel Koruyucular |
| | 12.⁴⁰-13.⁴⁰ | YEMEK |
| 5.DERS | 13.⁴⁰-14.²⁰ | Otogaz İstasyonlarında Yangın Güvenliği, Yangın Nedenlerinin Oluşumu, Yayılması, Yangın Sınıfları, Söndürme Yöntemleri |
| | 14.²⁰-14.³⁰ | ARA |
| 6.DERS | 14.³⁰-15.¹⁰ | Acil Durumlarda (Yangın, Patlama, Yakıt Sızıntısı veya Saçılması vb.) Çalışanların Yapması Gerekenler, İstasyonlarda Güvenlikle İlgili Olarak Asılacak Uyarı Levhaları ve Talimatlar (görsel eğitim materyalleri ile birlikte) |
| | 15.¹⁰-15.²⁰ | ARA |
| 7.DERS | 15.²⁰-16.⁰⁰ | Otogaz İstasyonlarında Acil Durdurma Sistemleri, Gaz Algılama Sistemleri ve Yangın Güvenliği Sistemleri ile Yangın Ekiplerinin Oluşumu, Görev ve Sorumlulukları |
| | 16.⁰⁰-16.¹⁰ | ARA |
| 8.DERS | 16.¹⁰-16.⁵⁰ | İlk Yardım Temel Bilgileri ile LPG'nin Sağlığa Etkileri, Alınacak Önlemler ve Uygulanacak İlk Yardım Kuralları |

5. GÜN:

| | | |
|---------------|--|--|
| 1.DERS | 09.³⁰-10.¹⁰ | Risk Değerlendirilmesi Genel Uygulamalar |
| | 10.¹⁰-10.²⁰ | ARA |
| 2.DERS | 10.²⁰-11.⁰⁰ | Otogaz İstasyonlarında Risk Değerlendirilmesi |
| | 11.⁰⁰-11.¹⁰ | ARA |
| 3.DERS | 11.¹⁰-11.⁵⁰ | Otogaz İstasyonlarında Risk Değerlendirilmesi |
| | 11.⁵⁰-12.⁰⁰ | ARA |
| 4.DERS | 12.⁰⁰-12.⁴⁰ | Otogaz İstasyonlarında Periyodik Kontroller, Testler ve Bakımlar |
| | 12.⁴⁰-13.⁴⁰ | YEMEK |
| 5.DERS | 13.⁴⁰-14.²⁰ | Çalışan personelin eğitime yönelik planlama ve uygulamaları, Personel Yönetimi ve eğitimleri |
| | 14.²⁰-14.³⁰ | ARA |
| 6.DERS | 14.³⁰-15.¹⁰ | Otogaz İstasyonlarında Emniyet Tedbirleri ve Uygulama Esasları |
| | 15.¹⁰-15.²⁰ | ARA |
| 7.DERS | 15.²⁰-16.⁰⁰ | UYGULAMA -Otogaz İstasyonlarında Emniyet Tedbirleri ve Uygulama Esasları ve LPG Doldurma Boşaltma Kuralları ve Uygulamaları |
| | 16.⁰⁰-16.¹⁰ | ARA |
| 8.DERS | 16.¹⁰-16.⁵⁰ | Sınav |

LPG OTOGAZ İSTASYONLARI SORUMLU MÜDÜR EĞİTİM MÜFREDATI**1.GÜN:**

| | | |
|---------------|--------------------|---|
| 1.DERS | 09.30-10.10 | Tanışma ve Programın anlatılması, Oda Tüzük ve Yönetmelikleri, Mühendislik Etiği, Sorumlu Müdürlüğün Yasal Boyutu ve Ülkemizdeki Uygulamaları |
| | 10.10-10.20 | ARA |
| 2.DERS | 10.20-11.00 | Sorumlu Müdürün Hak Yetki ve Sorumlulukları, LPG Piyasası Eğitim ve Sorumlu Müdür Yönetmeliği |
| | 11.00-11.10 | ARA |
| 3.DERS | 11.10-11.50 | Otogaz İstasyonları ile İlgili; 5307 Sayılı LPG Piyasası Kanunu, Uygulama Yönetmelikleri (Lisans, Teknik düzenlemeler ve denetimler) Tebliğler ve EPDK Kurul Kararlarında Yer Alan Hususlar, LPG Otogaz İstasyonlarının Ruhsatlandırılması, İlgili Mevzuatta Yer Alan Hususlar |
| | 11.50-12.00 | ARA |
| 4.DERS | 12.00-12.40 | LPG'nin Tanımı, Özellikleri ve Kullanım Alanları, LPG Teknik özellikleri ve tanklarının dolum hesabı, |
| | 12.40-13.40 | YEMEK |
| 5.DERS | 13.40-14.20 | LPG Otogaz İstasyonlarına İlişkin TS 11939 Emniyet Kuralları Standardı, TS 1445, TS 1446, TS 1449 ve TS EN 589 LPG Otomotiv Yakıtı Standartlarında Yer Alan Hususlar, |
| | 14.20-14.30 | ARA |
| 6.DERS | 14.30-15.10 | LPG tesisatını ve konut uygulamaları, LPG Otogaz İstasyonlarının Kuruluşu ve İstasyonlardaki Tank, Pompa, Dispanser ile Diğer Teçhizatlar |
| | 15.10-15.20 | ARA |
| 7.DERS | 15.20-16.00 | Otogaz İstasyonlarında İş Sağlığı ve Güvenliği Mevzuatı Temel Bilgiler, 6331 Sayılı İş Sağlığı ve Güvenliği Kanunu, 4857 Sayılı İş Kanunu ve İlgili Diğer Mevzuat Uygulamaları, İş Sağlığı Güvenliği Mevzuatı Gereğince İşyerlerinde Yapılması Gereken İşler, Bulundurulacak Belgeler |
| | 16.00-16.10 | ARA |
| 8.DERS | 16.10-16.50 | İş Kazalarının Nedenleri, Oluşumu, Güvenlik Önlemlerinin Esasları, LPG Tehlikeleri ve Kazalardan Korunma Yöntemleri, Kişisel Koruyucular |

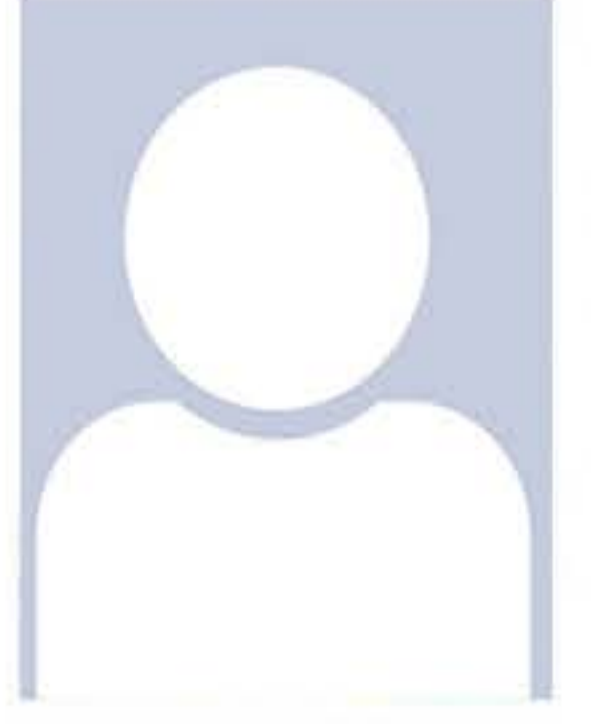
2.GÜN:

| | | |
|---------------|--------------------|--|
| 1.DERS | 09.30-10.10 | Otogaz İstasyonlarında Yangın Güvenliği, Yangın Nedenlerinin Oluşumu, Yayılması, Yangın Sınıfları, Söndürme Yöntemleri, |
| | 10.10-10.20 | ARA |
| 2.DERS | 10.20-11.00 | Acil Durumlarda (Yangın, Patlama, Yakıt Sızıntısı veya Saçılması vb.) Çalışanların Yapması Gerekenler, İstasyonlarda Güvenlikle İlgili Olarak Asılacak Uyarı Levhaları ve Talimatlar (görsel eğitim materyalleri ile birlikte) Otogaz İstasyonlarında Acil Durdurma Sistemleri, Gaz Algılama Sistemleri ve Yangın Güvenliği Sistemleri ile Yangın Ekiplerinin Oluşumu, Görev ve Sorumlulukları |

| | | |
|---------------|--------------------|--|
| | 11.00-11.10 | ARA |
| 3.DERS | 11.10-11.50 | İlk Yardım Temel Bilgileri ile LPG'nin Sağlığa Etkileri, Alınacak Önlemler ve Uygulanacak İlk Yardım Kuralları |
| | 11.50-12.00 | ARA |
| 4.DERS | 12.00-12.40 | Risk Değerlendirilmesi Genel Uygulamalar Otogaz İstasyonlarında Risk Değerlendirilmesi, |
| | 12.40-13.40 | YEMEK |
| 5.DERS | 13.40-14.20 | Otogaz İstasyonlarında Periyodik Kontroller, Testler ve Bakımlar Otogaz İstasyonlarında Emniyet Tedbirleri ve Uygulama Esasları, |
| | 14.20-14.30 | ARA |
| 6.DERS | 14.30-15.10 | Çalışan personelin eğitime yönelik planlama ve uygulamaları, Personel Yönetimi ve eğitimleri |
| | 15.10-15.20 | ARA |
| 7.DERS | 15.20-16.00 | UYGULAMA -Otogaz İstasyonlarında Emniyet Tedbirleri ve Uygulama Esasları ve LPG Doldurma Boşaltma Kuralları ve Uygulamaları |
| | 16.00-16.10 | ARA |
| 8.DERS | 16.10-16.50 | Sınav |

ODA
LOGOSU

LPG DOLUM TESİSİ VE OTOGAZ
İSTASYONU
SORUMLU MÜDÜR
EĞİTİM SERTİFİKASI



SERTİFİKA SAHİBİNİN

| | |
|-------------------------------------|--|
| Adı Soyadı | |
| TC Kimlik No | |
| MMO Sicil No | |
| Doğum Yeri - Tarihi | |
| Bitirdiği Okul - Tarihi | |
| Diploma No | |
| Belge Düzenleme/Son Kullanma Tarihi | |
| Belge Numarası | |
| Kursun Verildiği Yer | |
| Kursun Verildiği Tarih | |
| Mühendisin Bağlı Bulunduğu Şube | |

Yukarıda bilgileri yazılı **AD SOYAD**

Sıvılaştırılmış Petrol Gazları (LPG) Piyasası Eğitim ve Sorumlu Müdür Yönetmeliği doğrultusunda TMMOB Odası tarafından düzenlenen LPG DOLUM TESİSİ VE OTOGAZ İSTASYONU SORUMLU MÜDÜR eğitimine katılmış olup, eğitim sonunda yapılan sınavda başarılı olarak bu sertifikayı almaya hak kazanmıştır. Sorumlu Müdür olmak için bu sertifika tek başına yeterli değildir. LPG Dolum Tesisi veya Otogaz İstasyonu ile yapacağı sözleşmeyle birlikte Odaya başvuran sertifika sahibine LPG Dolum Tesisi veya Otogaz İstasyonu Sorumlu Müdür Belgesi verilecektir.



Barkod No

TMMOB
..... Odası
Başkan

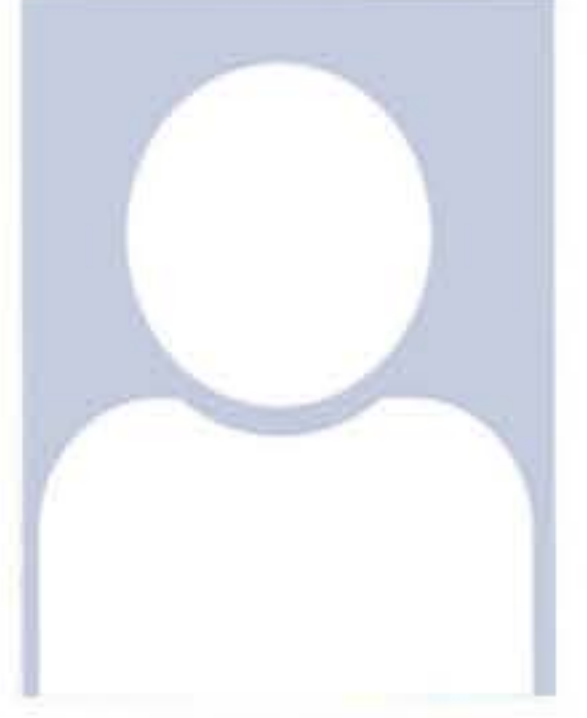
Adı Soyadı
Tarih

NOT: Bu belgenin geçerlilik süresi 5 yıldır.

Bu belgenin doğruluğunu adresinden kontrol edebilirsiniz.

ODA
LOGOSU

LPG DOLUM TESİSİ VE OTOGAZ
İSTASYONU
SORUMLU MÜDÜR
EĞİTİM SERTİFİKASI

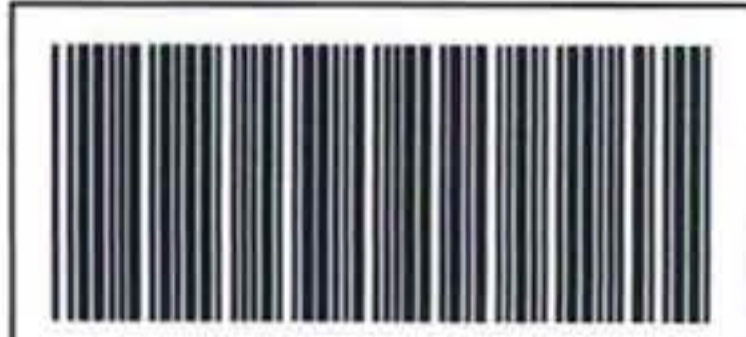


SERTİFİKA SAHİBİNİN

| | |
|-------------------------------------|--|
| Adı Soyadı | |
| TC Kimlik No | |
| Doğum Yeri - Tarihi | |
| Bitirdiği Okul - Tarihi | |
| Diploma No | |
| Belge Düzenleme/Son Kullanma Tarihi | |
| Belge Numarası | |
| Kursun Verildiği Yer | |
| Kursun Verildiği Tarih | |
| İkamet Ettiği İl | |

Yukarıda bilgileri yazılı **AD SOYAD**

Sıvılaştırılmış Petrol Gazları (LPG) Piyasası Eğitim ve Sorumlu Müdür Yönetmeliği doğrultusunda TMMOB Odası tarafından düzenlenen **LPG DOLUM TESİSİ VE OTOGAZ İSTASYONU SORUMLU MÜDÜR** eğitimine katılmış olup, eğitim sonunda yapılan sınavda başarılı olarak bu sertifikayı almaya hak kazanmıştır. Sorumlu Müdür olmak için bu sertifika tek başına yeterli değildir. LPG Dolum Tesisi veya Otogaz İstasyonu ile yapacağı sözleşmeyle birlikte Odaya başvuran sertifika sahibine LPG Dolum Tesisi veya Otogaz İstasyonu Sorumlu Müdür Belgesi verilecektir.



Barkod No

TMMOB

..... Odası
Başkan

Adı Soyadı
Tarih

NOT: Bu belgenin geçerlilik süresi 5 yıldır.

Bu belgenin doğruluğunu adresinden kontrol edebilirsiniz.

ODA
LOGOSU

LPG OTOGAZ İSTASYONU
SORUMLU MÜDÜR
EĞİTİM SERTİFİKASI



SERTİFİKA SAHİBİNİN

| | |
|-------------------------------------|--|
| Adı Soyadı | |
| TC Kimlik No | |
| Sicil No | |
| Doğum Yeri - Tarihi | |
| Bitirdiği Okul - Tarihi | |
| Belge Düzenleme/Son Kullanma Tarihi | |
| Belge Numarası | |
| Kursun Verildiği Yer | |
| Kursun Verildiği Tarih | |
| Bağlı Bulunduğu Şube | |

Yukarıda bilgileri yazılı
Sıvılaştırılmış Petrol Gazları (LPG) Piyasası Eğitim ve Sorumlu Müdür Yönetmeliği
doğrultusunda Odası tarafından düzenlenen LPG
OTOGAZ İSTASYONLARI SORUMLU MÜDÜR eğitimine katılmış olup, eğitim
sonunda yapılan sınavda başarılı olarak bu sertifikayı almaya hak kazanmıştır.
Sorumlu Müdür olmak için bu sertifika tek başına yeterli değildir. LPG Otogaz İstasyonu
ile yapacağı sözleşmeyle birlikte Odaya başvuran sertifika sahibine LPG Otogaz
İstasyonları Sorumlu Müdür Belgesi verilecektir.



NOT: Bu belgenin geçerlilik süresi 5 yıldır.

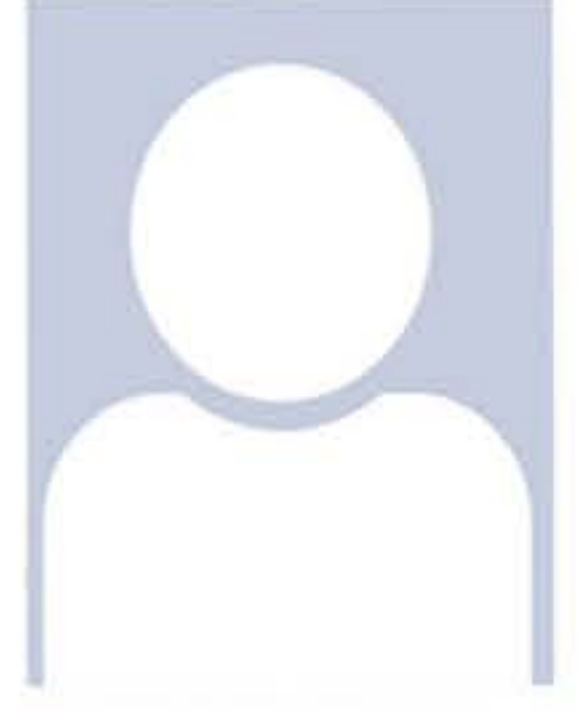
Bu belgenin doğruluğunu adresinden kontrol edebilirsiniz.

TMMOB
..... Odası
Başkan

Adı Soyadı
Tarih

ODA
LOGOSU

LPG OTOGAZ İSTASYONU
SORUMLU MÜDÜR
EĞİTİM SERTİFİKASI

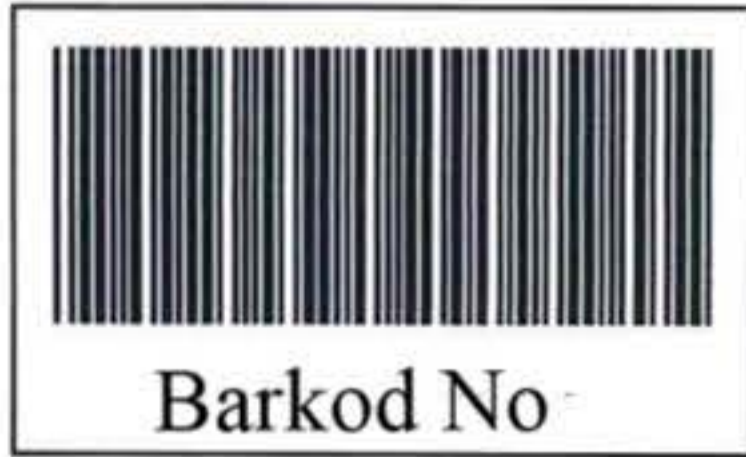


SERTİFİKA SAHİBİNİN

| | |
|---------------------------------------|--|
| Adı Soyadı | |
| TC Kimlik No | |
| Doğum Yeri - Tarihi | |
| Bitirdiği Okul - Tarihi | |
| Diploma No | |
| Belge Düzenleme / Son Kullanma Tarihi | |
| Belge Numarası | |
| Kursun Verildiği Yer | |
| Kursun Verildiği Tarih | |
| İkamet Ettiği İl | |

Yukarıda bilgileri yazılı

Sıvılaştırılmış Petrol Gazları (LPG) Piyasası Eğitim ve Sorumlu Müdür Yönetmeliği doğrultusunda Odası tarafından düzenlenen **LPG OTOGAZ İSTASYONLARI SORUMLU MÜDÜR** eğitimine katılmış olup, eğitim sonunda yapılan sınavda başarılı olarak bu sertifikayı almaya hak kazanmıştır. Sorumlu Müdür olmak için bu sertifika tek başına yeterli değildir. LPG Otogaz İstasyonu ile yapacağı sözleşmeyle birlikte Odaya başvuran sertifika sahibine LPG Otogaz İstasyonları Sorumlu Müdür Belgesi verilecektir.



Barkod No

ODA LOGOSU
FİLİGRAN

TMMOB
..... Odası
Başkan

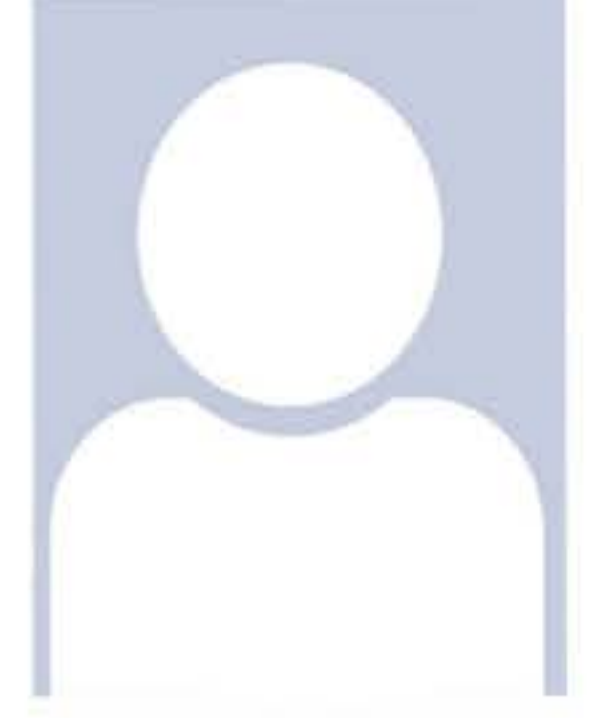
Adı Soyadı
Tarih

NOT: Bu belgenin geçerlilik süresi 5 yıldır.

Bu belgenin doğruluğunu adresinden kontrol edebilirsiniz.

ODA
LOGOSU

LPG OTOGAZ İSTASYONU
SORUMLU MÜDÜR
EĞİTİM SERTİFİKASI



SERTİFİKA SAHİBİNİN

| | |
|---------------------------------------|--|
| Adı Soyadı | |
| TC Kimlik No | |
| Doğum Yeri - Tarihi | |
| Bitirdiği Okul - Tarihi | |
| Diploma No | |
| Belge Düzenleme / Son Kullanma Tarihi | |
| Belge Numarası | |
| Kursun Verildiği Yer | |
| Kursun Verildiği Tarih | |
| İkamet Ettiği İl | |

Yukarıda bilgileri yazılı
Sıvılaştırılmış Petrol Gazları (LPG) Piyasası Eğitim ve Sorumlu Müdür Yönetmeliği
doğrultusunda Odası tarafından düzenlenen **LPG
OTOGAZ İSTASYONLARI SORUMLU MÜDÜR** eğitimine katılmış olup, eğitim
sonunda yapılan sınavda başarılı olarak bu sertifikayı almaya hak kazanmıştır.
Sorumlu Müdür olmak için bu sertifika tek başına yeterli değildir. LPG Otogaz İstasyonu
ile yapacağı sözleşmeyle birlikte Odaya başvuran sertifika sahibine LPG Otogaz
İstasyonları Sorumlu Müdür Belgesi verilecektir.



Barkod No

TMMOB
..... Odası
Başkan

Adı Soyadı
Tarih

NOT: Bu belgenin geçerlilik süresi 5 yıldır.

Bu belgenin doğruluğunu adresinden kontrol edebilirsiniz.

ODA
LOGOSU

**LPG OTOGAZ İSTASYONU
SORUMLU MÜDÜR EĞİTİM
SERTİFİKASI
(A SINIFI İŞ GÜVENLİĞİ UZMANI)**



SERTİFİKA SAHİBİNİN

| | |
|-------------------------------------|--|
| Adı Soyadı | |
| TC Kimlik No | |
| Sicil No | |
| Doğum Yeri - Tarihi | |
| Bitirdiği Okul - Tarihi | |
| Belge Düzenleme/Son Kullanma Tarihi | |
| Belge Numarası | |
| Kursun Verildiği Yer | |
| Kursun Verildiği Tarih | |
| Bağlı Bulunduğu Şube | |

Yukarıda bilgileri yazılı

Sıvılaştırılmış Petrol Gazları (LPG) Piyasası Eğitim ve Sorumlu Müdür Yönetmeliği doğrultusunda Odası tarafından düzenlenen LPG OTOGAZ İSTASYONLARI SORUMLU MÜDÜR (A SINIFI İŞ GÜVENLİĞİ UZMANLIĞI) eğitimine katılmış olup, eğitim sonunda yapılan sınavda başarılı olarak bu sertifikayı almaya hak kazanmıştır.

Sorumlu Müdür olmak için bu sertifika tek başına yeterli değildir. LPG Otogaz İstasyonu ile yapacağı sözleşmeyle birlikte Odaya başvuran sertifika sahibine LPG Otogaz İstasyonları Sorumlu Müdür Belgesi verilecektir.



Barkod No

ODA LOGOSU
FİLİGRAN

TMMOB

..... Odası

Başkan

Adı Soyadı

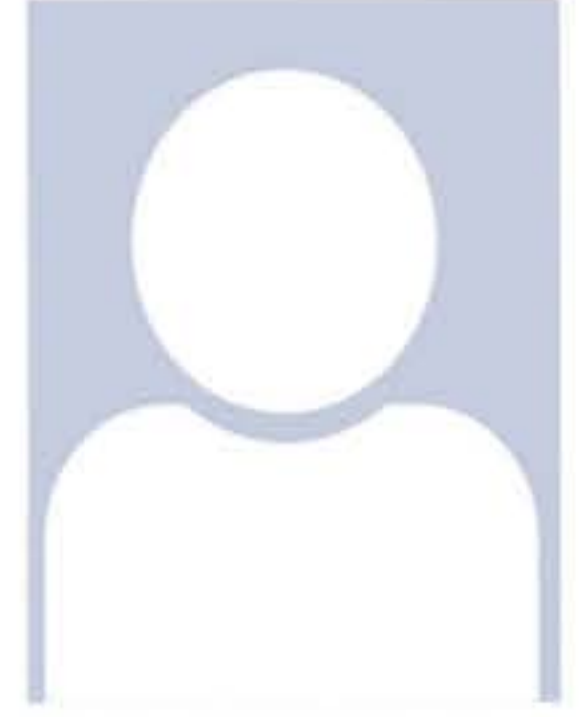
Tarih

NOT: Bu belgenin geçerlilik süresi 5 yıldır.

Bu belgenin doğruluğunu adresinden kontrol edebilirsiniz.



**LPG OTOGAZ İSTASYONU
SORUMLU MÜDÜR EĞİTİM
SERTİFİKASI
(A SINIFI İŞ GÜVENLİĞİ UZMANI)**



SERTİFİKA SAHİBİNİN

| | |
|---------------------------------------|--|
| Adı Soyadı | |
| TC Kimlik No | |
| Doğum Yeri - Tarihi | |
| Bitirdiği Okul - Tarihi | |
| Belge Düzenleme / Son Kullanma Tarihi | |
| Belge Numarası | |
| Kursun Verildiği Yer | |
| Kursun Verildiği Tarih | |
| İkamet Ettiği İl | |

Yukarıda bilgileri yazılı

Sıvılaştırılmış Petrol Gazları (LPG) Piyasası Eğitim ve Sorumlu Müdür Yönetmeliği doğrultusunda Odası tarafından düzenlenen LPG OTOGAZ İSTASYONLARI SORUMLU MÜDÜR (A SINIFI İŞ GÜVENLİĞİ UZMANLIĞI) eğitimine katılmış olup, eğitim sonunda yapılan sınavda başarılı olarak bu sertifikayı almaya hak kazanmıştır.

Sorumlu Müdür olmak için bu sertifika tek başına yeterli değildir. LPG Otogaz İstasyonu ile yapacağı sözleşmeyle birlikte Odaya başvuran sertifika sahibine LPG Otogaz İstasyonları Sorumlu Müdür Belgesi verilecektir.



Barkod No

ODA LOGOSU
FİLİGRAN

TMMOB

..... Odası
Başkan

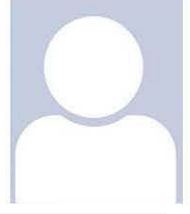
Adı Soyadı
Tarih

NOT: Bu belgenin geçerlilik süresi 5 yıldır.

Bu belgenin doğruluğunu adresinden kontrol edebilirsiniz.

ODA
LOGOSU

LPG DOLUM TESİSİ SORUMLU MÜDÜR BELGESİ



| | |
|-----------------------------------|--|
| Adı Soyadı | |
| TC Kimlik No | |
| Üye No | |
| Doğum Yeri | |
| Bitirdiği Okul - Tarihi | |
| Belge Başlangıç / Son Kullanım T. | |
| Belge Numarası | |
| Kursun Verildiği Yer - Tarih | |
| Mühendisin Bağlı Olduğu Oda | |
| Çalışacağı Firma | |
| Vergi Numarası | |
| Görev Yaptığı Tesis Adresi | |

Yukarıda bilgileri yazılı **Ad Soyad**, Enerji Piyasası Düzenleme Kurumu Sıvılaştırılmış Petrol Gazları (LPG) Piyasası Eğitim ve Sorumlu Müdür Yönetmeliği doğrultusunda **LPG DOLUM TESİSİ SORUMLU MÜDÜR** konusunda belirtilen şartlara uygun olduğu Oda Yönetim Kurulumuzca onaylanmış bu belgeyi tüm yetki ve sorumlulukları ile birlikte almaya hak kazanmıştır. Belge sahibi, bu belgenin kullanımında Enerji Piyasası Düzenleme Kurumu ve TMMOB'nin alacağı kararlara uymak zorundadır.

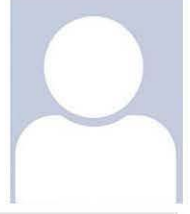


TMMOB Odası
..... Başkanı

Ad Soyad

ODA
LOGOSU

LPG DOLUM TESİSİ SORUMLU MÜDÜR BELGESİ



| | |
|-----------------------------------|--|
| Adı Soyadı | |
| TC Kimlik No | |
| Doğum Yeri | |
| Bitirdiği Okul - Tarihi | |
| Belge Başlangıç / Son Kullanım T. | |
| Belge Numarası | |
| Kursun Verildiği Yer - Tarih | |
| Belgenin Verildiği Şube | |
| Belgenin Verildiği Oda | |
| Çalışacağı Firma | |
| Vergi Numarası | |
| Görev Yaptığı Tesis Adresi | |

Yukarıda bilgileri yazılı Ad Soyad , Enerji Piyasası Düzenleme Kurumu Sıvılaştırılmış Petrol Gazları (LPG) Piyasası Eğitim ve Sorumlu Müdür Yönetmeliği doğrultusunda **LPG DOLUM TESİSİ SORUMLU MÜDÜR** konusunda belirtilen şartlara uygun olduğu Oda Yönetim Kurulumuzca onaylanmış bu belgeyi tüm yetki ve sorumlulukları ile birlikte almaya hak kazanmıştır. Belge sahibi, bu belgenin kullanımında Enerji Piyasası Düzenleme Kurumu ve TMMOB'nin alacağı kararlara uymak zorundadır.

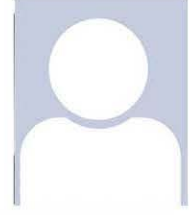


TMMOB Odası
..... Başkanı

Ad Soyad

ODA
LOGOSU

LPG OTOGAZ İSTASYONU SORUMLU MÜDÜR BELGESİ



| | |
|-----------------------------------|--|
| Adı Soyadı | |
| TC Kimlik No | |
| Üye No | |
| Doğum Yeri | |
| Bitirdiği Okul - Tarihi | |
| Belge Başlangıç / Son Kullanım T. | |
| Belge Numarası | |
| Kursun Verildiği Yer - Tarih | |
| Mühendisin Bağlı Olduğu Oda | |
| Çalışacağı Firma | |
| Vergi Numarası | |
| Görev Yaptığı İstasyon Adresi | |

Yukarıda bilgileri yazılı **Ad Soyad**, Enerji Piyasası Düzenleme Kurumu Sıvılaştırılmış Petrol Gazları (LPG) Piyasası Eğitim ve Sorumlu Müdür Yönetmeliği doğrultusunda **LPG OTOGAZ İSTASYONU SORUMLU MÜDÜR** konusunda belirtilen şartlara uygun olduğu Oda Yönetim Kurulumuzca onaylanmış bu belgeyi tüm yetki ve sorumlulukları ile birlikte almaya hak kazanmıştır. Belge sahibi, bu belgenin kullanımında Enerji Piyasası Düzenleme Kurumu ve TMMOB'nin alacağı kararlara uymak zorundadır.

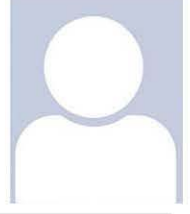


TMMOB Odası
..... Başkanı

Ad Soyad

ODA
LOGOSU

LPG OTOGAZ İSTASYONU SORUMLU MÜDÜR BELGESİ



| | |
|-----------------------------------|--|
| Adı Soyadı | |
| TC Kimlik No | |
| Doğum Yeri | |
| Bitirdiği Okul - Tarihi | |
| Belge Başlangıç / Son Kullanım T. | |
| Belge Numarası | |
| Kursun Verildiği Yer - Tarih | |
| Belgenin Verildiği Şube | |
| Belgenin Verildiği Oda | |
| Çalışacağı Firma | |
| Vergi Numarası | |
| Görev Yaptığı İstasyon Adresi | |

Yukarıda bilgileri yazılı **Ad Soyad**, Enerji Piyasası Düzenleme Kurumu Sınırlanmış Petrol Gazları (LPG) Piyasası Eğitim ve Sorumlu Müdür Yönetmeliği doğrultusunda **LPG OTOGAZ İSTASYONU SORUMLU MÜDÜR** konusunda belirtilen şartlara uygun olduğu Oda Yönetim Kurulumuzca onaylanmış bu belgeyi tüm yetki ve sorumlulukları ile birlikte almaya hak kazanmıştır. Belge sahibi, bu belgenin kullanımında Enerji Piyasası Düzenleme Kurumu ve TMMOB'nin alacağı kararlara uymak zorundadır.



TMMOB Odası
..... Başkanı

Ad Soyad

ODA tmmob
LOGOSU mühendisleri odası

..... /..... / 20..

TMMOB
..... Mühendisleri Odası Yönetim Kurulu Başkanlığı'na
ANKARA

..... firması adına alınacak olan LPG Dağıtıcı / LPG Otogaz İstasyonu Bayilik Lisansı'nı 1 (bir) ay içerisinde tarafınıza sunacağımı taahhüt ederim.

Adı Soyadı

İmza

SORUMLU MÜDÜRLÜK EVRAKLARINDA DİKKAT EDİLECEK HUSUSLAR

1. LPG Dolum Tesisleri ve Otogaz İstasyonları Sorumlu Müdür Başvuru Formu **(EK-1)**
2. LPG Dolum Tesisleri ve Otogaz İstasyonları Sorumlu Müdür Eğitim Sertifikası veya LPG Otogaz İstasyonları Sorumlu Müdür Eğitim Sertifikası fotokopisi
3. İstasyon ile sorumlu müdür arasında yapılan ve örneği **EK-2**'de gönderilen sözleşme
4. 1 adet fotoğraf (gerekli ise)
5. TMMOB tarafından belirlenen belge ücreti
6. Oda üyesi olanlar için Oda kimlik belgesi
7. Oda üyesi olmayanlar için Ön lisans ve/veya Lisans Diploma veya denklik Belgesi ile Yüksek Lisans Belge aslı ile birlikte onaylı fotokopisi
8. LPG Dolum Tesisi/Otogaz İstasyonu Sorumlu Müdürünün, SGK primleri, serbest meslek makbuzu veya faturaların yatırılması/kesilmesi işlemi gereklidir ve Lisans sahibi ile sorumlu müdür bu sürecin takibinden doğrudan sorumludur. Sorumlu müdürler bu konu ile alakalı bilgilendirilmelidir.
9. Eğitim Sertifikası'nin geçerlilik süresi anılan yönetmelik hükmü gereğince "Eğitim Düzenleme Yılı" itibarı ile 5 yıldır. Süresi biten sertifikalar TMMOB'a bağlı meslek odaları tarafından aynı süre için yenilenir. Eğitim tarihi itibarı ile 5 yılı dolan Belge sahipleri, eğitim aldığı TMMOB'a bağlı meslek odasına geçerliliği dolan Eğitim Sertifikası ile başvurarak yeni sertifika düzenlenmesi talep eder.
10. Sözleşmelerde Dolum Tesisi veya Otogaz istasyonunun adres beyanına bakılacak olup, sözleşme süresi dolanların ya da yeni yapılacak sözleşmeler için **EK-2'de gönderilen** örnek sözleşme kullanılabilir.
11. Odalara sunulan sözleşmelerde noter tasdiki ve damga vergisi makbuzu aranıp aranmaması hususu başvuru sahibinin takdirine bağlıdır.
12. Otogaz İstasyonuna ait "**LPG Otogaz İstasyonu Bayilik Lisansı**" Fotokopisi
13. Yeni açılan firmalar için "**LPG Dağıtıcı / LPG Otogaz İstasyonu Bayilik Lisansı**" alındıktan sonra en geç bir ay içinde teslim edileceğine dair taahhütname **(EK-18)** ve İşyeri Açma ve Çalışma Ruhsatı

Çevrimiçi Sorumlu müdür, LPG yetkili teknik personel ve LPG yetkili işletme personeli eğitimleri

Sorumlu müdür, LPG yetkili teknik personel ve LPG yetkili işletme personeli eğitimleri, örgün olarak yapılmaya devam edilmekle birlikte çevrim içi eğitim şeklinde de yapılabilecektir.

Çevrim içi eğitime dair bilgilendirme duyuruları, eğitimin düzenleneceği tarihten 1 ay öncesinden başlamak üzere eğitimi verecek odaların web sitelerinde yayımlanacaktır.

Çevrim içi eğitime başvuru ve başvuru esnasında istenen bilgi ve belgeler eğitimi düzenleyecek odanın internet sitesi üzerinden kabul edilecektir. Başvuruya eklenmesi gereken belgelerin taranmış halleri başvuru esnasında ilgili odanın sistemine yüklenecektir.

Bahse konu eğitimler neticesinde düzenlenecek sınavlar da çevrim içi eğitimi düzenleyecek oda tarafından çevrim içi düzenlenecektir.

LPG YETKİLİ TEKNİK PERSONEL VE LPG YETKİLİ İŞLETME PERSONELİ KURSLARININ DÜZENLENMESİNDE DİKKAT EDİLECEK USUL VE ESASLAR HAKKINDA GENELGE

ŞUBELERİN GÖREVLERİ;

1. Başvuruların alınması,
2. Başvuruların kontrolü ve olumlanması,
3. Eğitim Programlarının ivedilikle sonuçlandırılması ve duyurulması,
4. Gözlemci temini ve atamasının yapılması,
5. Gerekli Eğitim araç ve gereçlerinin temini,
6. Eğitim sınav sorularının temini ve iletilmesi,
7. “Eğitim Sonuç Dosyası”nın takibi
8. “Eğitim Sonuç Dosyası”nın incelenmesi neticesinde “Belge Dökümünün” yapılması
9. Belgelerin personele iletilmesi,
10. Her bir katılımcı için Özlük dosyası oluşturularak Şubelerce arşivlenmesi,

sağlanacaktır.

EĞİTİM SORUMLUSUNUN ATANMASI VE GÖREVLERİ;

1. Kesinleşen Eğitimler için başvuru sayısına bağlı kalmaksızın mutlaka “EĞİTİM SORUMLUSU” görevlendirilmesi yapılacaktır.
2. Eğitim Sorumluları eğitim süresi boyunca eğitimleri izleyecek olup, eğitimlere katılanlarla ilgili EK-1 te verilen “Yoklama Listesi” ne göre yoklama yapacaklardır.

EĞİTİM SORUMLUSUNUN NİTELİKLERİ;

Eğitim Sorumluları Şubelerce atanacak olup; Mutlaka Şube, İl/İlçe Temsilcilik Teknik Görevlisi olması sağlanacaktır.

EĞİTMENİN GÖREV VE NİTELİKLERİ;

1. Eğitimden Oda merkezince yetkilendirilmiş ve Oda Merkezince Şubelere bildirilmiş kişilerden olacaktır.
2. Eğitimden Oda Tüzük ve Yönetmelikleri ve Etik Kuralları içerisinde görevlerini yerine getireceklerdir.
3. Dolum Tesisinde görevli ve Odaca yetkilendirilen Sorumlu Müdürlerce kendi tesisleri içerisinde verilecek eğitimlerde genelge hükümleri geçerli olmakla birlikte kursiyer katılımcı sayısına bakılmayacak olup katılımcı sayısının 12’yi bulması durumunda yetkilendirilen eğitimden Odaların belirlemiş olduğu (TL/Saat) brüt ücret ödenecektir.

4. Eğitimler, sınavlar ve belgelendirmeler **EK-2a, EK-2b, EK-2c, EK-2d, EK-2e, EK-2f** deki Belgelendirme Şartnamesine göre yapılacak olup, kesinlikle tanımlı kurallara bağlı kalınacaktır. Aksi uygulamalarda eğitimler Odamızca görevlendirilmeyecek olup, ilgili şube ve firmalara yazılı olarak bildirilecektir.
- **EK-2a : LPG Dolum Tesisi Boşaltım Personeli Belgelendirme Şartnamesi**
 - **EK-2b : LPG Otogaz İstasyonları Taşıt Doldurma (Pompacı) Belgelendirme Şartnamesi**
 - **EK-2c : LPG Taşıma Personeli (Tanker Şoförü) Belgelendirme Şartnamesi**
 - **EK-2d : Tüplü LPG Dağıtım Personeli Belgelendirme Şartnamesi**
 - **EK-2e : LPG Tüpü Test ve Muayene Personeli Belgelendirme Şartnamesi**
 - **EK-2f : LPG Teknik Personel Belgelendirme Şartnamesi**
5. Eğitim sonunda başarılı olan personele **EK-3'da** gönderilmekte olan belgeler şubelere düzenlenecek olup LPG Yetkili Teknik Personel ve LPG Yetkili İşletme Personeli Eğitimleri Hakkında Genelge kuralları uygulanacaktır.
6. Eğitimlerde Oda Eğitim Araç ve Gereçleri kullanılacaktır.
7. Sınavların Odaca atanmış Eğitim Sorumluları gözetiminde yapılmasına sağlanacaktır.
8. Eğitimlerin ve sınavların yüz yüze yapılması halinde Eğitimcilerce veya Eğitim Sorumlularınca; eğitim sonunda **“Eğitim Sonuç Dosyası”** aşağıdaki şekilde hazırlanarak İlgili şubeye ulaştırılması sağlanacaktır.
- a) Mavi Tel Klasör,
 - b) Her gün için açılmış ve katılımcılarca imzalanmış katılım çizelgesi (**EK-1**)
 - c) Sınav öncesi katılımcıların imzaladığı **“Sınav Giriş Tutanağı (EK-4)”**
 - d) Her bir katılımcı için Mavi Klasör Dosya ve içinde;
 - ✓ Eğitim katılım Formu
 - ✓ Sınav Soruları (üzerlerine alınan not yazılmış)
 - ✓ 2 Adet Fotoğraf
 - ✓ Öğrenim Belgesi
 - ✓ Sürücü Belgesi (Tüp Dağıtım Araçlarının Şoförleri İçin)
 - ✓ Nüfus Cüzdanı Fotokopisi
 - e) Tüm eğitim katılımcılarını içeren Sınav Sonuç çizelgesi **EK-5**

NOT: Gerekli dosyaların hazırlanması ve saklanması şubeler sorumlu olup bu konuda gerekli tedbirler alınacaktır.

| | | |
|--|-------------------------------|----------------------------|
| | EĞİTİM YOKLAMA LİSTESİ | DOKÜMAN KODU: D.P-EK 2 |
| | | YÜRÜRLÜK TAR. : 29.11.2008 |
| | | REVİZYON. NO: 00 |
| | | REVİZYON. TAR: -- |

EK-1**Kurs Adı:****Kurs Yeri:****Kurs Tarihi :**Lütfen Kurşun Kalem **Kullanmayınız.**

| S/N | ADAYIN | İMZA | | |
|-----|------------|--------------|--------------|--------------|
| | ADI SOYADI | .../.../.... | .../.../.... | .../.../.... |
| 1 | | | | |
| 2 | | | | |
| 3 | | | | |
| 4 | | | | |
| 5 | | | | |
| 6 | | | | |
| 7 | | | | |
| 8 | | | | |
| 9 | | | | |
| 10 | | | | |
| 11 | | | | |
| 12 | | | | |
| 13 | | | | |
| 14 | | | | |
| 15 | | | | |
| 16 | | | | |
| 17 | | | | |
| 18 | | | | |
| 19 | | | | |
| 20 | | | | |
| 21 | | | | |
| 22 | | | | |
| 23 | | | | |
| 24 | | | | |
| 25 | | | | |

MMO- Eğitim Sorumlusu - Adı Soyadı İmzası

Diğer Personel Eğiticisi - Adı Soyadı İmzası



LPG DOLUM VE BOŞALTIM PERSONELİ BELGELENDİRME ŞARTNAMESİ

| | |
|---|--|
| BELGELENDİRME PROGRAMININ KODU / ADI | LDOB / LPG Dolum ve Boşaltım Personeli Kursu |
| BELGELENDİRME PROGRAMININ AMACI | Sıvılaştırılmış petrol gazları (LPG) piyasasında; LPG'nin doldurması ve / veya boşaltılması operasyonunu gerçekleştiren Dolum Tesisi Doldurma/Boşaltma personelinin bilgi birikimlerinin geliştirilmesine katkıda bulunmak ve belgelendirmelerini sağlamaktır. |
| EĞİTİM İÇERİĞİ | <ul style="list-style-type: none"> • LPG Piyasası Hukuki Düzenlemeleri ve Standartlar • İş sağlığı, güvenliği ve çevrenin korunması • LPG'nin teknik özellikleri • LPG tesisat elemanları ve dikkat edilmesi gereken kurallar • LPG'nin Emniyetli Bir Şekilde İkmal Yapılması • LPG'nin Doldurulma ve Boşaltma İşleminde Temel Kurallar, Emniyet Tedbirleri ve Uygulamalar • LPG depolama kuralları • Yangın Güvenliği • İlk Yardım Temel Eğitimi • Uygulama |
| EĞİTİM SÜRESİ | 2 Gün (12 Saat) |
| KATILIMDA ARANACAK ŞARTLAR | <ul style="list-style-type: none"> • LPG'nin doldurulması veya boşaltılması operasyonunu gerçekleştiren personel olmak. (Dolum personeli, Tüp dolum personeli, Tanker Dolum Personeli) • Kurs Ücretini Yatırmış Olmak |
| BAŞVURU SIRASINDA İSTENEN BELGELER | <ul style="list-style-type: none"> • Öğrenim Belgesi • 2 Adet Fotoğraf • Nüfus Cüzdanı Fotokopisi |



LPG DOLUM TESİSİ DOLUM VE BOŞALTIM PERSONELİ BELGELENDİRME ŞARTNAMESİ

| | | | |
|---|---|--------------------------|-------------------------------------|
| SINAV TÜRÜ | YAZILI | SÖZLÜ | UYGULAMALI |
| | <input checked="" type="checkbox"/> | <input type="checkbox"/> | <input type="checkbox"/> |
| | <i>Sınav esnasında adaya ait tüm notlar açık olacaktır.</i> | | <input type="checkbox"/> |
| | <i>Sınav esnasında adaya ait tüm notlar kapalı olacaktır.</i> | | <input checked="" type="checkbox"/> |
| SINAV SORU SAYISI | TEORİK SORULAR | | |
| | PROJE UYGULAMALARI | ---- | |
| SINAV SORULARININ KONULARA GÖRE DAĞILIMI | TEORİK SORULAR | SORU SAYISI | PUAN |
| | • İş Sağlığı, Güvenliği ve Çevrenin Korunması | 4 | 16 |
| | • LPG'nin Teknik Özellikleri | 2 | 8 |
| | • LPG Tesisat Elemanları ve Dikkat Edilmesi Gereken Kurallar | 3 | 12 |
| | • LPG'nin Tanker Doldurulma ve Boşaltma İşleminde Emniyet Tedbirleri, Uygulamalar | 5 | 20 |
| | • Tüp Dolumunda Dikkat Edilmesi Gereken Kurallar | 3 | 12 |
| | • LPG'nin Doldurulma ve Boşaltma İşleminde Kullanılan Malzemeler | 2 | 8 |
| | • Yangın Güvenliği | 3 | 12 |
| | • İlk Yardım Temel Eğitimi | 3 | 12 |
| | TOPLAM | 25 | 100 |
| SINAV SÜRESİ | 60 DAKİKA | | |
| SINAV ESNASINDA KULLANILABİLECEK MATERYALLER | ---- | | |
| BAŞARI NOTU | 70/100 | | |
| SINAV GİRİŞ HAKKI | 4 KEZ | | |
| BELGE GEÇERLİLİK SÜRESİ | | | |
| BELGE ADI | LPG Yetkili İşletme Personel (LPG Dolum ve Boşaltım Personeli) Belgesi | | |



**LPG OTOGAZ İSTASYONLARI
TASIT DOLUM PERSONELİ
(POMPACI)
BELGELENDİRME ŞARTNAMESİ**

| | |
|---|---|
| BELGELENDİRME PROGRAMININ KODU / ADI | LDOP / LPG Otogaz İstasyonları Taşıt Dolum Personeli (Pompacı) Kursu |
| BELGELENDİRME PROGRAMININ AMACI | Sıvılaştırılmış petrol gazları (LPG) piyasasında; LPG'nin dispenserden taşıtlara doldurulma işlemini yapan personelin (pompacıların) bilgi birikimlerinin geliştirilmesine katkıda bulunmak ve belgelendirmelerini sağlamaktır. |
| EĞİTİM İÇERİĞİ | <ul style="list-style-type: none"> • LPG Piyasası Hukuki Düzenlemeleri ve Standartlar • İş sağlığı, Güvenliği ve Çevrenin Korunması • LPG'nin Teknik Özellikleri • LPG Tesisat Elemanları ve Dikkat Edilmesi Gereken Kurallar • LPG'nin Emniyetli Bir Şekilde İkmal Yapılması • Dolum Sırasında Uyulması Gereken Kurallar • LPG'nin Doldurulma İşleminde Temel Kurallar, Emniyet tedbirleri, Uygulamalar • Yangın Güvenliği • İlk Yardım • Uygulama |
| EĞİTİM SÜRESİ | 2 Gün (12 Saat) |
| KATILIMDA ARANACAK ŞARTLAR | <ul style="list-style-type: none"> • LPG'nin Doldurulması Operasyonunu Gerçekleştiren Personel (Pompacı) olmak • Kurs Ücretini Yatırmış Olmak |
| BAŞVURU SIRASINDA İSTENEN BELGELER | <ul style="list-style-type: none"> • Öğrenim Belgesi • 2 Adet Fotoğraf • Nüfus Cüzdanı Fotokopisi |



**LPG OTOGAZ İSTASYONLARI
TASIT DOLUM PERSONELİ
(POMPACI)
BELGELENDİRME ŞARTNAMESİ**

| SINAV TÜRÜ | YAZILI | SÖZLÜ | UYGULAMALI |
|--|--|--------------------------|-------------------------------------|
| | <input checked="" type="checkbox"/> | <input type="checkbox"/> | <input type="checkbox"/> |
| | <i>Sınav esnasında adaya ait tüm notlar açık olacaktır.</i> | | <input type="checkbox"/> |
| | <i>Sınav esnasında adaya ait tüm notlar kapalı olacaktır.</i> | | <input checked="" type="checkbox"/> |
| SINAV SORU SAYISI | TEORİK SORULAR | | |
| | PROJE UYGULAMALARI | ---- | |
| SINAV SORULARININ KONULARA GÖRE DAĞILIMI | TEORİK SORULAR | SORU SAYISI | PUAN |
| | • Hukuki Düzenlemeler ve Standartlar | 2 | 8 |
| | • LPG'nin Teknik Özellikleri | 4 | 16 |
| | • LPG Tesisat Elemanları ve Dikkat Edilmesi Gereken Kurallar | 4 | 16 |
| | • LPG'nin Taşıtlara Doldurulma İşleminde Kullanılan Malzemeler | 3 | 12 |
| | • Yanıcı ve Parlayıcı Maddelerin Genel Özellikleri ve Yangınla Mücadele | 4 | 16 |
| | • İş Sağlığı, Güvenliği ve Çevrenin Korunması | 4 | 16 |
| | • İlk Yardım | 4 | 16 |
| | TOPLAM | 25 | 100 |
| SINAV SÜRESİ | 60 DAKİKA | | |
| SINAV ESNASINDA KULLANILABİLECEK MATERYALLER | ---- | | |
| BAŞARI NOTU | 70/100 | | |
| SINAV GİRİŞ HAKKI | 4 KEZ | | |
| BELGE GEÇERLİLİK SÜRESİ | | | |
| BELGE İSMİ | LPG Yetkili İşletme Personeli (LPG Otogaz İstasyonları Taşıtların Dolum Personeli (Pompacı)) | | |



LPG TAŞIMA PERSONELİ (TANKER ŞOFÖRÜ) BELGELENDİRME ŞARTNAMESİ

| | |
|---|---|
| BELGELENDİRME PROGRAMININ KODU / ADI | LTAS / LPG Taşıma Personeli (Tanker Şoförü) Kursu |
| BELGELENDİRME PROGRAMININ AMACI | Sıvılaştırılmış petrol gazları (LPG) piyasasında; karayollarında LPG'nin dökme olarak taşınmasında görev yapan Kara Tankeri şoförlerinin bilgi birikimlerinin geliştirilmesine katkıda bulunmak ve belgelendirmelerini sağlamaktır. |
| EĞİTİM İÇERİĞİ | • LPG Piyasası Hukuki Düzenlemeleri ve Standartlar |
| | • İş Sağlığı, Güvenliği ve Çevrenin Korunması |
| | • LPG'nin Teknik Özellikleri |
| | • LPG Tesisat Elemanları ve Dikkat Edilmesi Gereken Kurallar |
| | • Kara Tankerlerinin LPG'nin Doldurulma ve Boşaltma İşleminde Temel Kurallar, Emniyet Tedbirleri ve Uygulamaları |
| | • LPG'nin Karayolu ile Taşınması Kuralları |
| | • Yangın Güvenliği |
| | • İlk Yardım Temel Bilgileri |
| EĞİTİM SÜRESİ | 2 Gün (12 Saat) |
| KATILIMDA ARANACAK ŞARTLAR | <ul style="list-style-type: none"> • Karayollarında LPG'nin Dökme Olarak Taşınmasında Görev Yapan Tanker Şoförü olmak • Kurs Ücretini Yatırmış Olmak |
| BAŞVURU ESNASINDA İSTENECEK BELGELER | <ul style="list-style-type: none"> • Öğrenim Belgesi • Sürücü Belgesi Fotokopisi • 2 Adet Fotoğraf • Nüfus Cüzdanı Fotokopisi |



LPG TAŞIMA PERSONELİ (TANKER ŞOFÖRÜ) BELGELENDİRME ŞARTNAMESİ

| SINAV TÜRÜ | YAZILI | SÖZLÜ | UYGULAMALI | |
|--|--|--------------------------|--------------------------|-------------------------------------|
| | <input checked="" type="checkbox"/> | <input type="checkbox"/> | <input type="checkbox"/> | |
| | <i>Sınav esnasında adaya ait tüm notlar açık olacaktır.</i> | | | <input type="checkbox"/> |
| | <i>Sınav esnasında adaya ait tüm notlar kapalı olacaktır.</i> | | | <input checked="" type="checkbox"/> |
| SINAV SORU SAYISI | TEORİK SORULAR | | | |
| | PROJE UYGULAMALARI | | ---- | |
| | | | | |
| SINAV SORULARININ KONULARA GÖRE DAĞILIMI | TEORİK SORULAR | | SORU SAYISI | PUAN |
| | • LPG Piyasası Hukuki Düzenlemeleri ve Standartlar | | 2 | 8 |
| | • İş Sağlığı, Güvenliği ve Çevrenin Korunması | | 3 | 12 |
| | • LPG'nin Teknik Özellikleri | | 3 | 12 |
| | • LPG Tesisat Elemanları ve Dikkat Edilmesi Gereken Kurallar | | 3 | 12 |
| | • Kara Tankerlerinde LPG'nin Doldurulma ve Boşaltılma İşleminde Temel Kurallar, Emniyet Tedbirleri ve Uygulamaları | | 5 | 20 |
| | • LPG'nin Karayolu ile Taşınması Kuralları | | 3 | 12 |
| | • Yangın Güvenliği | | 3 | 12 |
| | • İlk Yardım | | 3 | 12 |
| | TOPLAM | | 25 | 100 |
| SINAV SÜRESİ | 60 DAKİKA | | | |
| SINAV ESNASINDA KULLANILABİLECEK MATERYALLER | ---- | | | |
| BAŞARI NOTU | 70/100 | | | |
| SINAV GİRİŞ HAKKI | 4 KEZ | | | |
| BELGE GEÇERLİLİK SÜRESİ | | | | |
| BELGE ADI | LPG Yetkili İşletme Personeli (LPG Taşıma Personeli (Tanker Şoförü)) Belgesi | | | |



TÜPLÜ LPG DAĞITIM PERSONELİ BELGELENDİRME ŞARTNAMESİ

| | |
|---|--|
| BELGELENDİRME PROGRAMININ KODU / ADI | LTUP / Tüplü LPG Dağıtım Personeli Kursu |
| BELGELENDİRME PROGRAMININ AMACI | Sıvılaştırılmış petrol gazları (LPG) piyasasında; tüp dağıtım araçlarının şoförleri ve tüp dağıtım personelinin bilgi birikimlerinin geliştirilmesine katkıda bulunmak ve belgelendirmelerini sağlamaktır. |
| EĞİTİM İÇERİĞİ | <ul style="list-style-type: none"> • LPG Piyasası Hukuki Düzenlemeleri ve Standartlar • İş sağlığı, Güvenliği ve Çevrenin Korunması • LPG'nin Teknik Özellikleri • LPG Tüplerinin Taşınması ve Depolanması • LPG Tüp ve Donanımları ile LPG'li Cihazların Teknik Özellikleri • LPG Tüplerinin Cihazlara ve Tesisata Takılması, Sökülmesi ile İlgili Kurallar ve Emniyet Tedbirleri • LPG Tüp Kullanımında Dikkat Edilecek Kurallar ve Tüketicinin Bilgilendirilmesi • Yangın Güvenliği • İlk Yardım Temel Eğitimi • Uygulama |
| EĞİTİM SÜRESİ | 1 Gün (6 Saat) |
| KATILIMDA ARANACAK ŞARTLAR | <ul style="list-style-type: none"> • Tüp dağıtım araçlarının şoförü veya dağıtım personeli olmak • Kurs Ücretini Yatırmış Olmak |
| BAŞVURU SIRASINDA İSTENEN BELGELER | <ul style="list-style-type: none"> • 2 Adet Fotoğraf • Öğrenim Belgesi • Sürücü Belgesi (Tüp Dağıtım Araçlarının Şoförleri İçin) • Nüfus Cüzdanı Fotokopisi |



TÜPLÜ LPG DAĞITIM PERSONELİ BELGELENDİRME ŞARTNAMESİ

| SINAV TÜRÜ | YAZILI | SÖZLÜ | UYGULAMALI | |
|--|--|--------------------------|--------------------------|-------------------------------------|
| | <input checked="" type="checkbox"/> | <input type="checkbox"/> | <input type="checkbox"/> | <input type="checkbox"/> |
| | Sınav esnasında adaya ait tüm notlar açık olacaktır. | | | <input type="checkbox"/> |
| | Sınav esnasında adaya ait tüm notlar kapalı olacaktır. | | | <input checked="" type="checkbox"/> |
| | Sınavın ilk bölümünde adaya ait notlar kapalı, ikinci bölümünde açık olacaktır. | | | <input type="checkbox"/> |
| SINAV SORU SAYISI | TEORİK SORULAR | | | |
| | PROJE UYGULAMALARI | ---- | | |
| SINAV SORULARININ KONULARA GÖRE DAĞILIMI | TEORİK SORULAR | | SORU SAYISI | PUAN |
| | • LPG Piyasası Hukuki Düzenlemeleri ve Standartlar | | 2 | 8 |
| | • İş sağlığı, güvenliği ve çevrenin korunması | | 2 | 8 |
| | • LPG Tanımı, Özellikleri | | 3 | 12 |
| | • LPG Tüplerinin Taşınması ve Depolanması | | 3 | 12 |
| | • LPG Tüp ve donanımları ile LPG'li cihazların teknik özellikleri | | 3 | 12 |
| | • LPG Tüplerinin Cihazlara ve Tesisata Takılması, Sökülmesi ile ilgili kurallar ve emniyet tedbirleri, | | 4 | 16 |
| | • LPG Tüp Kullanımında Dikkat edilecek kurallar ve tüketicinin bilgilendirilmesi | | 3 | 12 |
| | • Yangın Güvenliği | | 3 | 12 |
| | • İlk Yardım Temel Eğitimi | | 2 | 8 |
| | TOPLAM | | 25 | 100 |
| SINAV SÜRESİ | 60 DAKİKA | | | |
| SINAV ESNASINDA KULLANILABİLECEK MATERYALLER | ---- | | | |
| BAŞARI NOTU | 70/100 | | | |
| SINAV GİRİŞ HAKKI | 4 KEZ | | | |
| BELGE GEÇERLİLİK SÜRESİ | | | | |
| BELGE ADI | LPG Yetkili İşletme Personeli (Tüplü LPG Dağıtım Personeli) Belgesi | | | |



LPG TÜPÜ TEST VE MUAYENE PERSONELİ BELGELENDİRME ŞARTNAMESİ

| | |
|---|--|
| BELGELENDİRME PROGRAMININ KODU / ADI | LTEM / LPG Tüpü Test ve Muayene Personeli Kursu |
| BELGELENDİRME PROGRAMININ AMACI | Sıvılaştırılmış petrol gazları (LPG) piyasasında; LPG Tüpü test ve muayene konularında görev alan işletme personelinin bilgi birikimlerinin geliştirilmesine katkıda bulunmak ve belgelendirmelerini sağlamaktır. |
| | <ul style="list-style-type: none"> LPG Piyasası ile İlgili Standartlar (SGM 2011/3 Tebliğ, TS 55,TS 5306,TS EN 1440, TSE EN 1439,EN 1442,TS 1446,TS 1862, TS 1445,TS 1449) LPG Piyasası ile İlgili Hukuki Düzenlemeler LPG'nin Teknik Özellikleri Hidrostatik Testler, Vana Sıkma LPG Tüplerinin Tamir yada Hurdaya ayrılması Test ve Muayene Kayıtlarının Tutulması Malzeme Bilgisi LPG Tüp İmalatı İşlemi Sırasında İş Sağlığı ve Güvenliği ve Malzemeleri ile Çevrenin Korunması Yangın Güvenliği İlkyardım |
| EĞİTİM SÜRESİ | 1 gün (6 saat) |
| KATILIMDA ARANACAK ŞARTLAR | <ul style="list-style-type: none"> LPG Tüpü Test ve Muayene Uygulamalarında Görev Alan Personel Olmak Kurs Ücretini Yatırmış Olmak |
| BAŞVURU SIRASINDA İSTENEN BELGELER | <ul style="list-style-type: none"> 2 Adet Fotoğraf Öğrenim Belgesi Nüfus Cüzdanı Fotokopisi |



LPG TEST VE MUAYENE PERSONELİ BELGELENDİRME ŞARTNAMESİ

| SINAV TÜRÜ | YAZILI | SÖZLÜ | UYGULAMALI | |
|---|--|--------------------------|--------------------------|-------------------------------------|
| | <input checked="" type="checkbox"/> | <input type="checkbox"/> | <input type="checkbox"/> | |
| | Sınav esnasında adaya ait tüm notlar açık olacaktır. | | | <input type="checkbox"/> |
| | Sınav esnasında adaya ait tüm notlar kapalı olacaktır. | | | <input checked="" type="checkbox"/> |
| Sınavın ilk bölümünde adaya ait notlar kapalı, ikinci bölümünde açık olacaktır. | | | <input type="checkbox"/> | |
| SINAV SORU SAYISI | TEORİK SORULAR | | | |
| | PROJE UYGULAMALARI | | ---- | |
| SINAV SORULARININ KONULARA GÖRE DAĞILIMI | TEORİK SORULAR | | SORU SAYISI | PUAN |
| | • Hukuki Düzenlemeler ve Standartlar | | 5 | 20 |
| | • LPG Teknik Özellikler | | 3 | 12 |
| | • Hidrostatik Testler, Vana Sıkma | | 3 | 12 |
| | • LPG Tüplerinin Tamir yada Hurdaya ayrılması | | 3 | 12 |
| | • Test ve Muayene Kayıtlarının Tutulması | | 2 | 8 |
| | • Malzeme Bilgisi | | 1 | 4 |
| | • LPG Tüp İmalatı İşlemi Sırasında İş Sağlığı ve Güvenliği ve Malzemeleri ile Çevrenin Korunması | | 2 | 8 |
| | • Yangın Güvenliği | | 3 | 12 |
| | • İlk Yardım | | 3 | 12 |
| TOPLAM | | 25 | 100 | |
| SINAV SÜRESİ | 60 DAKİKA | | | |
| SINAV ESNASINDA KULLANILABİLECEK MATERYALLER | ---- | | | |
| BAŞARI NOTU | 70/100 | | | |
| SINAV GİRİŞ HAKKI | 4 KEZ | | | |
| BELGE GEÇERLİLİK SÜRESİ | | | | |
| BELGE ADI | LPG Tüpü Yetkili Test ve Muayene Personel (LPG Tüpü Yetkili Test ve Muayene Personeli) Belgesi | | | |



LPG TEKNİK PERSONEL BELGELENDİRME ŞARTNAMESİ

| | |
|---|---|
| BELGELENDİRME PROGRAMININ KODU / ADI | LTEK / LPG Teknik Personel Kursu |
| BELGELENDİRME PROGRAMININ AMACI | Sıvılaştırılmış petrol gazları (LPG) piyasasında; LPG Tesisatı Uygulamalarının Montaj ve İmalatında görev alan diğer personelin bilgi birikimlerinin geliştirilmesine katkıda bulunmak ve Belgelendirmelerini sağlamaktır. |
| | <ul style="list-style-type: none"> • LPG Piyasası ile İlgili Standartlar • LPG Piyasası ile İlgili Hukuki Düzenlemeler • LPG'nin Teknik Özellikleri • Tüplü, Dökme, Otogaz ve Dolum Tesisleri Tesisatı ve Sistemleri • Malzeme Seçimi • Tank Montaj ve Demontaj • Gas Free İşlemleri ve İlk Gaz Alımı • Buharlaştırıcılar, Regülâtörler, Detantör, Yakıcıları Montaj ve Devreye Alma • Periyodik Kontrol Hazırlıkları (Hidrostatik ve Azot Testleri) ve Bakım Uygulamaları • İş Sağlığı ve Güvenliği • Yangın Güvenliği • İlk Yardım Temel Eğitim |
| EĞİTİM SÜRESİ | 2 gün (12 saat) |
| KATILIMDA ARANACAK ŞARTLAR | <ul style="list-style-type: none"> • LPG Tesisatı Uygulamalarının Montaj ve İmalatında Görev Alan Personel Olmak • Kurs Ücretini Yatırmış Olmak |
| BAŞVURU SIRASINDA İSTENEN BELGELER | <ul style="list-style-type: none"> • 2 Adet Fotoğraf • Öğrenim Belgesi • Nüfus Cüzdanı Fotokopisi |



LPG TEKNİK PERSONEL BELGELENDİRME ŞARTNAMESİ

| SINAV TÜRÜ | YAZILI | SÖZLÜ | UYGULAMALI | |
|---|--|--------------------------|-------------------------------------|------|
| | <input checked="" type="checkbox"/> | <input type="checkbox"/> | <input type="checkbox"/> | |
| | Sınav esnasında adaya ait tüm notlar açık olacaktır. | | <input type="checkbox"/> | |
| | Sınav esnasında adaya ait tüm notlar kapalı olacaktır. | | <input checked="" type="checkbox"/> | |
| Sınavın ilk bölümünde adaya ait notlar kapalı, ikinci bölümünde açık olacaktır. | | <input type="checkbox"/> | | |
| SINAV SORU SAYISI | TEORİK SORULAR | | | |
| | PROJE UYGULAMALARI | ---- | | |
| SINAV SORULARININ KONULARA GÖRE DAĞILIMI | TEORİK SORULAR | | SORU SAYISI | PUAN |
| | • Hukuki Düzenlemeler ve Standartlar | | 5 | 10 |
| | • LPG Teknik Özellikler | | 3 | 6 |
| | • Periyodik Kontrol Hazırlıkları (Hidrostatik ve Azot Testleri vb) ve Bakım Uygulamaları | | 5 | 10 |
| | • Tüplü, Dökme, Otogaz ve Dolum Tesisleri Tesisatı ve Sistemleri | | 8 | 16 |
| | • Gas Free İşlemleri ve İlk Gaz Alımı | | 4 | 8 |
| | • Tank Donanımları | | 3 | 6 |
| | • Regülatörler | | 2 | 4 |
| | • Buharlaştırıcılar | | 2 | 4 |
| | • Detantör | | 2 | 4 |
| | • Yakıcılar | | 2 | 4 |
| | • İş Sağlığı ve Güvenliği | | 4 | 8 |
| | • Yangın Güvenliği | | 5 | 10 |
| | • İlk Yardım | | 5 | 10 |
| TOPLAM | | 50 | 100 | |
| SINAV SÜRESİ | 60 DAKİKA | | | |
| SINAV ESNASINDA KULLANILABİLECEK MATERYALLER | ---- | | | |
| BAŞARI NOTU | 70/100 | | | |
| SINAV GİRİŞ HAKKI | 4 KEZ | | | |
| BELGE GEÇERLİLİK SÜRESİ | | | | |
| BELGE ADI | LPG Yetkili Teknik Personel (LPG Teknik Personeli) Belgesi | | | |

logo

tmmob

*mühendisleri odası
şubesi*

foto

*LPG DOLUM TESİSİ BOŞALTIM PERSONELİ
BELGESİ*

Adı Soyadı:

TC Kimlik No:

Doğum Tarihi:

Belge No: LDOB-

*tarihleri arasında TMMOB Mühendisleri Odası Şubesinde düzenlenen
kursu katılmış ve sınavda başarı göstererek bu belgeyi almaya hak kazanmıştır.*

Şube Başkanı

logo

tmmob

*mühendisleri odası
şubesi*

foto

LPG OTOGAZ İSTASYONLARI TAŞIT DOLUM PERSONELİ BELGESİ

Adı Soyadı:

TC Kimlik No:

Doğum Tarihi:

Belge No: LDOP-

*tarifleri arasında TMMOB Mühendisleri Odası Şubesinde düzenlenen
kursu katılmış ve sınavda başarı göstererek bu belgeyi almaya hak kazanmıştır.*

Şube Başkanı

logo

tmmob

*mühendisleri odası
şubesi*

foto

LPG TAŞIMA PERSONELİ BELGESİ

Adı Soyadı:

TC Kimlik No:

Doğum Tarihi:

Belge No: LTAS-

*tarihleri arasında TMMOB Mühendisleri Odası Şubesinde düzenlenen
kursu katılmış ve sınavda başarı göstererek bu belgeyi almaya hak kazanmıştır.*

Şube Başkanı

logo

*tmmob
makina miihendisleri odası
genel merkez şubesi*

foto

TÜPLÜ LPG DAĞITIM PERSONELİ BELGESİ

Adı Soyadı:

TC Kimlik No:

Doğum Tarihi:

Belge No: LTUP-

tarihinde TMMOB

Mühendisleri Odası

Şubesinde düzenlenen kursa katılmış ve

sınavda başarı göstererek bu belgeyi almaya hak kazanmıştır.

Şube Başkanı



tmmob

*mühendisleri odası
şubesi*



LPG TÜPÜ TEST ve MUAYENE PERSONELİ BELGESİ

Adı Soyadı:

TC Kimlik No:

Doğum Tarihi:

Belge No: LTEM-

*tarifleri arasında TMMOB Mühendisleri Odası Şubesinde düzenlenen
kursu katılmış ve sınavda başarı göstererek bu belgeyi almaya hak kazanmıştır.*

Şube Başkanı

logo

tmmob

*mühendisleri odası
şubesi*

foto

*LPG YETKİLİ TEKNİK PERSONEL
BELGESİ*

Adı Soyadı:

TC Kimlik No:

Doğum Tarihi:

Belge No: LTEK-

*tarihleri arasında TMMOB Mühendisleri Odası Şubesinde düzenlenen
kursu katılmış ve sınavda başarı göstererek bu belgeyi almaya hak kazanmıştır.*

Şube Başkanı

| | |
|-----------------------------|-----------------------------|
| SINAV GİRİŞ TUTANAĞI | DOKÜMAN KODU: D.P EK6 |
| | YÜRÜRLÜK TAR. : 29.11..2008 |
| | REVİZYON. NO: 00 |
| | REVİZYON. TAR: -- |

EK-4

Sınav Adı :
Sınav Yeri :
Sınav Tarihi :

Sınav Başlama Saati:

Lütfen Kurşun Kalem **Kullanmayınız.**

| S/N | ADAYIN | İMZA | S/N | ADAYIN | İMZA |
|-----|------------|------|-----|------------|------|
| | ADI SOYADI | | | ADI SOYADI | |
| 1 | | | 16 | | |
| 2 | | | 17 | | |
| 3 | | | 18 | | |
| 4 | | | 19 | | |
| 5 | | | 20 | | |
| 6 | | | 21 | | |
| 7 | | | 22 | | |
| 8 | | | 23 | | |
| 9 | | | 24 | | |
| 10 | | | 25 | | |
| 11 | | | 26 | | |
| 12 | | | 27 | | |
| 13 | | | 28 | | |
| 14 | | | 29 | | |
| 15 | | | 30 | | |

MİEM Sorumlusu
Adı Soyadı İmzası

Sınav Gözetmeni
Adı Soyadı İmzası

SINAV SONUÇ ÇİZELGESİ

DOKÜMAN KODU:D.P EK7

YÜRÜRLÜK TAR. : 29.11.2008

REVİZYON. NO: 00

REVİZYON. TAR: --

LPG DİĞER PERSONEL KURSUNUN:**EK-5**

| ADI | | | | |
|---------|------------|------------|---------------------|---------------|
| ŞUBESİ | | | | |
| TARİHİ | | | | |
| SIRA NO | ADI SOYADI | ALDIĞI NOT | SONUÇ (GEÇTİ/KALDI) | DOSYASI TAMAM |
| 1 | | | | |
| 2 | | | | |
| 3 | | | | |
| 4 | | | | |
| 5 | | | | |
| 6 | | | | |
| 7 | | | | |
| 8 | | | | |
| 9 | | | | |
| 10 | | | | |
| 11 | | | | |
| 12 | | | | |
| 13 | | | | |
| 14 | | | | |
| 15 | | | | |
| 16 | | | | |
| 17 | | | | |
| 18 | | | | |
| 19 | | | | |
| 20 | | | | |
| 21 | | | | |
| 22 | | | | |
| 23 | | | | |
| 24 | | | | |
| 25 | | | | |

EĞİTİCİ

Adı Soyadı İmzası



tmmob
makina mühendisleri odası
..... şubesi

LPG TÜPÜ TEST VE MUAYENE PERSONELİ

TC KİMLİK NO

ADI SOYADI

DOĞUM YERİ / TARİHİ

KURS TARİHİ

BELGE NO



tmmob
makina mühendisleri odası
..... şubesi

LPG DOLUM VE BOŞALTIM PERSONELİ

TC KİMLİK NO

ADI SOYADI

DOĞUM YERİ / TARİHİ

KURS TARİHİ

BELGE NO



tmmob
makina mühendisleri odası
..... şubesi

LPG TAŞIMA PERSONELİ (TANKER ŞOFÖRÜ)

TC KİMLİK NO

ADI SOYADI

DOĞUM YERİ / TARİHİ

KURS TARİHİ

BELGE NO



tmmob
makina mühendisleri odası
..... şubesi

TÜPLÜ LPG DAĞITIM PERSONELİ

TC KİMLİK NO

ADI SOYADI

DOĞUM YERİ / TARİHİ

KURS TARİHİ

BELGE NO



tmmob
makina mühendisleri odası
..... şubesi

LPG TEKNİK PERSONELİ

TC KİMLİK NO

ADI SOYADI

DOĞUM YERİ / TARİHİ

KURS TARİHİ

BELGE NO



tmmob
makina mühendisleri odası
..... şubesi

LPG OTOGAZ İSTASYONLARI
TAŞIT DOLUM PERSONELİ (POMPACI)

TC KİMLİK NO

ADI SOYADI

DOĞUM YERİ / TARİHİ

KURS TARİHİ

BELGE NO



tmmob
makina mühendisleri odası
..... şubesi

LPG TEKNİK PERSONELİ

TC KİMLİK NO

ADI SOYADI

DOĞUM YERİ / TARİHİ

KURS TARİHİ

BELGE NO



tmmob
makina mühendisleri odası
..... şubesi

LPG DOLUM VE BOŞALTIM PERSONELİ

TC KİMLİK NO

ADI SOYADI

DOĞUM YERİ / TARİHİ

KURS TARİHİ

BELGE NO



tmmob
makina mühendisleri odası
..... şubesi

LPG TÜPÜ TEST VE MUAYENE PERSONELİ

TC KİMLİK NO

ADI SOYADI

DOĞUM YERİ / TARİHİ

KURS TARİHİ

BELGE NO



tmmob
makina mühendisleri odası
..... şubesi

TÜPLÜ LPG DAĞITIM PERSONELİ

TC KİMLİK NO

ADI SOYADI

DOĞUM YERİ / TARİHİ

KURS TARİHİ

BELGE NO

